

**Wyniki ankietyzacji studentów
oceniającej prowadzących zajęcia dydaktyczne
dla dyscypliny
Inżynieria Biomedyczna
w semestrze zimowym r. a. 2022/2023**

Kraków, 30.05.2023r.

Rada ds. Kształcenia w dyscyplinach

Automatyka, Elektronika, Elektrotechnika i Technologie Kosmiczne oraz Inżynieria Biomedyczna:

Dr hab. inż. **Ryszard Klempka** – przewodniczący Rady

Dr hab. inż. **Jerzy Baranowski** – przedstawiciel kierunku automatyka i Robotyka - **nieobecny**

Dr hab. inż. **Krzysztof Kasiński** – przedstawiciel kierunku Mikroelektronika w Technice i Medycynie

Dr hab. inż. **Witold Machowski** – przedstawiciel kierunku Elektronika

Dr hab. inż. **Paweł Malinowski** – przedstawiciel kierunku Technologie Przemysłu 4.0 - **nieobecny**

Dr inż. **Joanna Grabska-Chrzastowska** – przedstawicielka kierunku Inżynieria Biomedyczna

Dr inż. **Grzegorz Hayduk** – przedstawiciel kierunku Elektrotechnika

Dr inż. **Jacek Stępień** – przedstawiciel kierunku Elektronika i Telekomunikacja

Anna Rypel – przedstawicielka studentów - nieobecna

Ankietyzacja dotyczyła prowadzących zajęcia dydaktyczne na kierunku studiów Inżynieria Biomedyczna

Ankietyzacja dotyczy semestru zimowego w r.a. 2022/2023

Liczba ankietowanych zajęć dydaktycznych: **140**

Liczba wypełnionych ankiet: **764 na 7697** możliwych – Response rate **9,93%**

Pytania ankietowe:

P1. Czy zajęcia prowadziła osoba, do której przypisana jest ankieta?

P2. Czy oceniana osoba prowadziła zajęcia zgodnie z Regulaminem Studiów AGH?

P3. Które poniższe zachowania, niezgodne z Regulaminem Studiów AGH, występowały podczas zajęć z ocenianą osobą? Osoba prowadząca:

1. wymagała obecności na wykładzie z przedmiotu mającego również inne formy zajęć
2. nie stosowała skali ocen gdzie: od 90% - 5.0; od 80% - 4.5; od 70% - 4.0; od 60% - 3.5; od 50% - 3.0; poniżej 50% - 2.0
3. ustalała harmonogram zaliczeń i egzaminów bez porozumienia ze studentami
4. przeprowadziła zaliczenie później niż na 48 godzin przed najbliższym terminem egzaminu
5. wyniki zaliczenia/egzaminu ogłosiła studentom w systemie informatycznym Uczelni później niż w ciągu 5 dni od dnia realizacji zaliczenia/egzaminu
6. wyniki zaliczenia/egzaminu ogłosiła studentom w systemie informatycznym Uczelni później niż na 48 godzin przed rozpoczęciem kolejnego ustalonego terminu zaliczenia lub egzaminu
7. nie umożliwiała studentom wglądu do swoich ocenionych prac
8. nie dała studentom prawa do trzykrotnego przystąpienia do egzaminu w zaplanowanych terminach
9. egzamin w terminie zerowym wliczyła do liczby terminów egzaminów (termin zerowy jako jeden z trzech terminów)
10. nie dała studentom prawa do zaliczenia poprawkowego
11. przy ocenie egzaminów, kolokwίων, sprawdzianów i projektów stosowała tzw. ujemne punkty
12. inne

P4. Czy oceniana osoba prowadziła zajęcia zgodnie z sylabusem przedmiotu?

P5. Które zapisy sylabusa oceniana osoba naruszała podczas zajęć? Wbrew zapisom w sylabusie oceniana osoba:

1. nie zrealizowała wskazanej liczby godzin zajęć
2. prowadziła zajęcia w innej formie (np. ćwiczenia miały formę wykładu, nie ćwiczeń)
3. przeprowadziła zaliczenie w innej formie
4. nie zrealizowała wskazanych treści programowych
5. zastosowała inne kryteria zaliczenia zajęć
6. nie umożliwiała we wskazany sposób wyrównania zaległości (odrabiania zajęć) związanych z nieobecnością studenta na zajęciach
7. inne

P6. Jak często zdarzały się poniższe sytuacje podczas realizacji zajęć przez ocenianą osobę?

1. Rozpoczynała zajęcia punktualnie
2. Kończyła zajęcia o założonym czasie

P7. Jak oceniasz...?

1. Umiejętności komunikacyjne ocenianej osoby (np. używanie jasnych sformułowań, poprawnej składni zdań)
2. Techniczne i organizacyjne przygotowanie prowadzącego do zajęć
3. Sposób prowadzenia zajęć (umiejętność zainteresowania tematyką zajęć, wykorzystywanie różnorodnych form przekazywania wiedzy/umiejętności)
4. Umiejętność przekazywania wiedzy/umiejętności przez prowadzącego (przystępne tłumaczenie, podawanie przykładów)

5. Dotrzymywanie innych zasad, nieujętych w regulaminie i sylabusie a ustalonych ze studentami (np. dotyczących terminów, sposobu wystawiania ocen cząstkowych itp.)
6. Dostępność ocenianej osoby podczas konsultacji, e-mailowo bądź w inny sposób
7. Postawę prowadzącego wobec studentów

P8. Jakie zachowania, sytuacje spowodowały, że negatywnie oceniasz postawę prowadzącego wobec studentów?

P9. Jakie były mocne strony osoby prowadzącej zajęcia?

1. Angażowanie studentów podczas zajęć
2. Pokazywanie praktycznego zastosowania przekazywanej wiedzy (np. poprzez dobór przykładów)
3. Wykorzystanie różnych metod przekazywania wiedzy (np. dyskusja, praca grupowa, praca indywidualna)
4. Przystępny sposób przekazywania wiedzy (zrozumiałe tłumaczenie zagadnień, podawanie przykładów)
5. Techniczne, organizacyjne przygotowanie do zajęć
6. Jakość materiałów dydaktycznych (np. prezentacji multimedialnych, materiałów dla studentów)
7. Odpowiadanie na pytania studentów, wyjaśnianie pojawiających się wątpliwości
8. Umiejętność zainteresowania tematyką zajęć
9. Nie potrafię wskazać
10. Inne

P10. Jakie obszary do poprawy podczas realizacji zajęć wskażesz osobie prowadzącej?

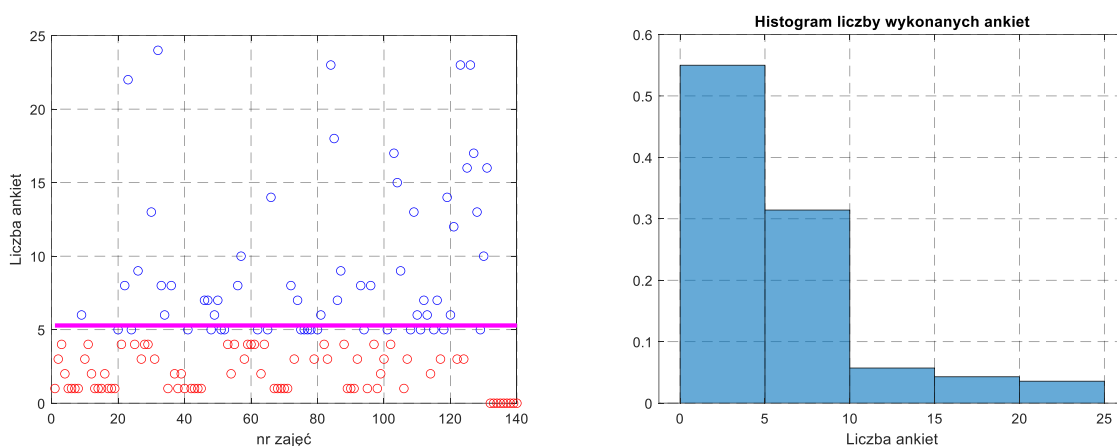
1. Angażowanie studentów podczas zajęć
2. Pokazywanie praktycznego zastosowania przekazywanej wiedzy (np. poprzez dobór przykładów)
3. Wykorzystanie różnych metod przekazywania wiedzy (np. dyskusja, praca grupowa, praca indywidualna)
4. Przystępny sposób przekazywania wiedzy (zrozumiałe tłumaczenie zagadnień, podawanie przykładów)
5. Techniczne, organizacyjne przygotowanie do zajęć
6. Jakość materiałów dydaktycznych (np. prezentacji multimedialnych, materiałów dla studentów)
7. Odpowiadanie na pytania studentów, wyjaśnianie pojawiających się wątpliwości
8. Umiejętność zainteresowania tematyką zajęć
9. Nie potrafię wskazać
10. Inne

P11. Jeśli chciał(a)byś coś jeszcze przekazać nt. sposobu prowadzenia zajęć bądź osoby prowadzącej możesz to zrobić w tym miejscu:

W tabeli na kolejnych stronach podano wyniki ankietyzacji.

I. Liczba wykonanych ankiet

Ankietyzacja przeprowadzana jest poprzez system USOS. Dzięki temu, wszyscy studenci mają możliwość wypowiedzenie się na temat prowadzących oraz zajęć. Niestety większość studentów nie chce korzystać ze swojego prawa wypowiedzi. To jest przyczyna, że **55%** (w poprzednim semestrze **64,60%**) ankietowanych prowadzących zajęcia była oceniona przez mniej niż 5 studentów a zazwyczaj jest to pojedynczy student. Wynik takiej ankietyzacji jest niereprezentatywny – rys. 1.



Rys. 1. Liczba wykonanych ankiet dla poszczególnych zajęć oraz histogram liczby wykonanych ankiet

II. Prawidłowość przypisania zajęć do prowadzących

Niestety w semestrze letnim 2022/23 nadal nie udało się wyeliminować błędnie przypisanych zajęć. W obecnie omawianym semestrze błędnie przypisanych prowadzących do zajęć było **18** co stanowi **12,86%** prowadzących. Liczba błędów w systemie USOS nieznacznie wzrosła względem semestru poprzedniego.

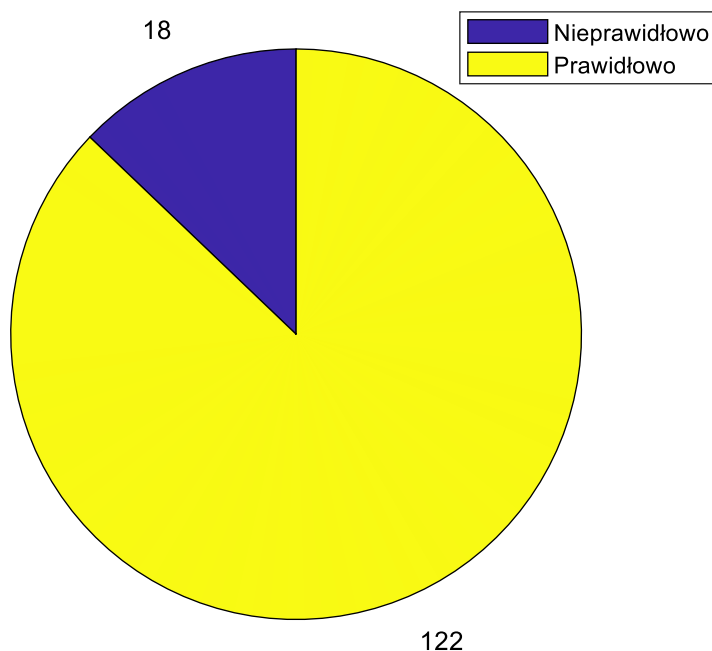
W tabeli 1 przedstawiono błędne przypisania w kolumnie P1. Wartość w tej kolumnie reprezentuje jaką część studentów wypełniająca ankiety potwierdziła prawidłowe przypisanie. Jeżeli wartość w tej kolumnie jest mniejsza od 1, to oznacza, że część studentów miała zajęcia z innym prowadzącym.

Przedmiotów z wątpliwymi przypisaniami: **3, 11, 65, 87, 105, 107, 113, 118, 127, 132, 133, 134, 135, 136, 137, 138, 139, 140.**

UWAGA

Zgłoszenie nieprawidłowości należy traktować jako przesłankę do weryfikacji a nie jako stwierdzenie faktu. Dodatkowo należy uwzględnić liczbę wypełnionych ankiet.

Nieprawidłowe przypisanie prowadzącego do zajęć



Rys. 2. Prawidłowość przypisania zajęć do prowadzących.

III. Zgłoszone naruszenia Regulaminu Studiów

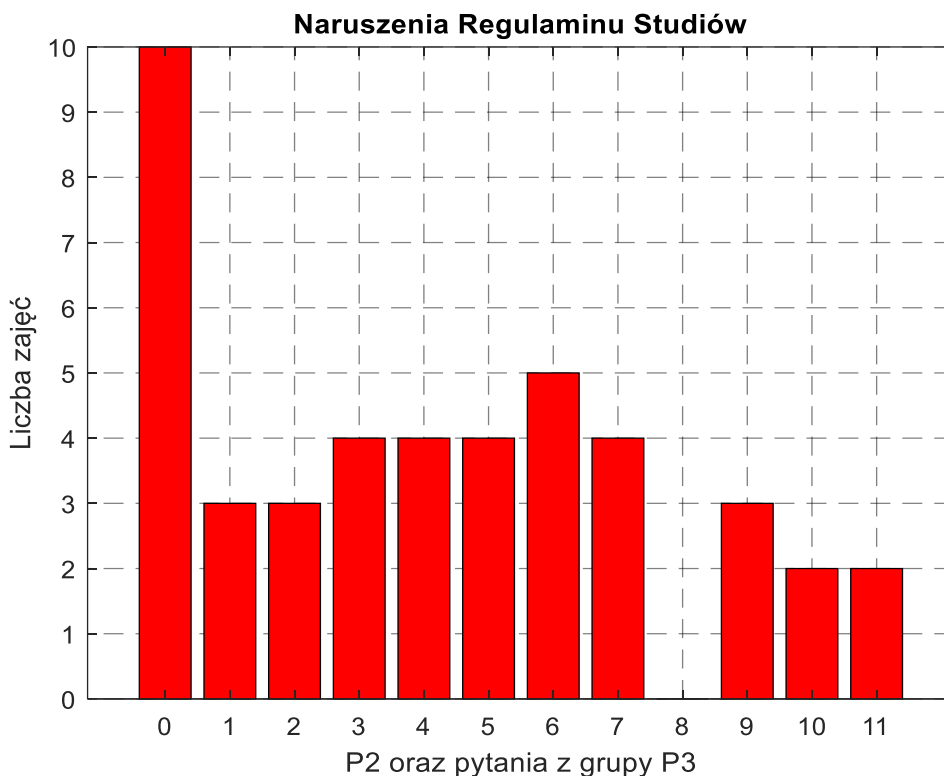
Jednym z ważniejszych pytań ankietowych jest pytanie o naruszenia Regulaminu Studiów. **Trzydziestu** studentów zgłosiło naruszenie Regulaminu Studiów na **dziesięciu** zajęciach, co stanowi **7,14%** ankietowanych zajęć. Średnio jest to trzech studentów na jedno zajęcie. Pożądane byłoby, gdyby nieprawidłowości sygnalizowane były przez większą grupę studentów a najlepiej przez całe grupy. Na rysunku 3 pokazano liczbę zajęć ze zgłoszeniami naruszenia Regulaminu Studiów. Słupek opisany jako „0” jest sumą wszystkich zgłoszonych naruszeń (pytanie P2). Dane te także przedstawiono w tabeli 3.

Tabela 3. Liczba zajęć względem których zgłoszono naruszenia Regulaminu Studiów

Pytanie	Zajęcia nr										Σ
	118	120	123	125	126	127	128	129	130	131	
P2. Czy oceniana osoba prowadziła zajęcia zgodnie z Regulaminem Studiów AGH?	5	1	2	1	3	2	9	2	2	3	10
P3. Które poniższe zachowania, niezgodne z Regulaminem Studiów AGH, występowały podczas zajęć z ocenianą osobą? Osoba prowadząca:											
1. wymagała obecności na wykładzie z przedmiotu mającego również inne formy zajęć		1		1						1	3

Report – ankietyzacja studentów – prowadzący zajęcia – zima 2022/2023

2. nie stosowała skali ocen gdzie: od 90% - 5.0; od 80% - 4.5; od 70% - 4.0; od 60% - 3.5; od 50% - 3.0; poniżej 50% - 2.0								1	1	1	3
3. ustalała harmonogram zaliczeń i egzaminów bez porozumienia ze studentami			1	1		2		2			4
4. przeprowadziła zaliczenie później niż na 48 godzin przed najbliższym terminem egzaminu			1	1		1	2				4
5. wyniki zaliczenia/egzaminu ogłosiła studentom w systemie informatycznym Uczelni później niż w ciągu 5 dni od dnia realizacji zaliczenia/egzaminu	1		1		2		4				4
6. wyniki zaliczenia/egzaminu ogłosiła studentom w systemie informatycznym Uczelni później niż na 48 godzin przed rozpoczęciem kolejnego ustalonego terminu zaliczenia lub egzaminu	2		1		2		7	2			5
7. nie umożliwiała studentom wglądu do swoich ocenionych prac			1		1			1	1		4
8. nie dała studentom prawa do trzykrotnego przystąpienia do egzaminu w zaplanowanych terminach											0
9. egzamin w terminie zerowym wliczyła do liczby terminów egzaminów (termin zerowy jako jeden z trzech terminów)	2		1				9				3
10. nie dała studentom prawa do zaliczenia poprawkowego					1				1		2
11. przy ocenie egzaminów, kolokwii, sprawdzianów i projektów stosowała tzw. ujemne punkty				1						2	2



Rys. 3. Liczba zajęć względem których zgłoszono naruszenie Regulaminu Studiów

Studenci w odniesieniu do większości prowadzących zajęcia nie zgłoszili naruszeń Regulaminu Studiów (**92,86%**). Zajęcia względem których zgłoszono naruszenie Regulaminu Studiów to: **118, 120, 123, 125, 126, 127, 128, 129, 130, 131** – prowadzący tych zajęć to:

UWAGA

Zgłoszenie nieprawidłowości należy traktować jako przesłankę do weryfikacji a nie jako stwierdzenie faktu. Dodatkowo należy uwzględnić liczbę wypełnionych ankiet.

IV. Naruszenie zapisów w sylabusach

Kolejnym ważnym pytaniem ankietowym jest pytanie dotyczące naruszenia zapisów w sylabusach. **Piętnastu** studentów zgłosiło takie naruszenia na **10** zajęciach, co stanowi **7,14%** ankietowanych zajęć. Pożądane byłoby, gdyby nieprawidłowości sygnalizowane były przez większą grupę studentów a najlepiej przez całe grupy.

Na rysunku 4 pokazano liczbę zajęć ze zgłoszeniami naruszeń zapisów w sylabusach. Słupek opisany jako „0” jest sumą wszystkich zgłoszonych naruszeń. Dane te także przedstawiono w tabeli 4.

P4. Czy oceniana osoba prowadziła zajęcia zgodnie z sylabusem przedmiotu?

P5. Które zapisy sylabusu oceniana osoba naruszała podczas zajęć? Wbrew zapisom w sylabusie oceniana osoba:

1. nie zrealizowała wskazanej liczby godzin zajęć
2. prowadziła zajęcia w innej formie (np. ćwiczenia miały formę wykładu, nie ćwiczeń)
3. przeprowadziła zaliczenie w innej formie
4. nie zrealizowała wskazanych treści programowych
5. zastosowała inne kryteria zaliczenia zajęć
6. nie umożliwiła we wskazany sposób wyrównania zaległości (odrabiania zajęć) związanych z nieobecnością studenta na zajęciach

Tabela 4. Liczba zajęć odnośnie których zgłoszono naruszenie zapisów w sylabusach

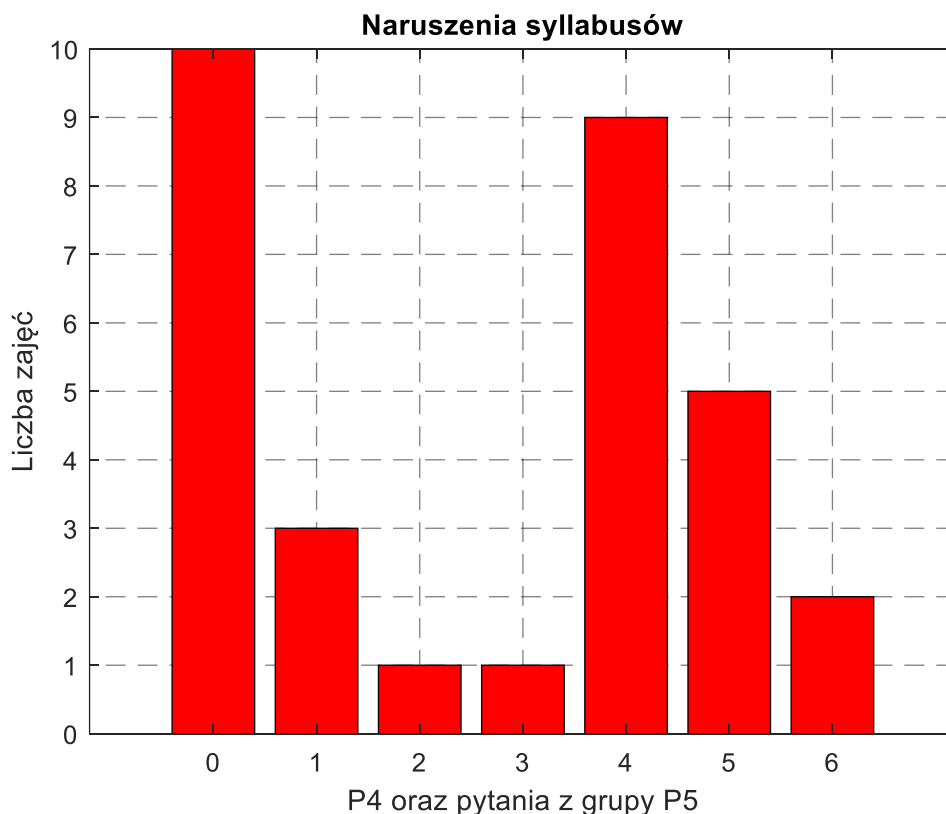
Przedmiot	P4	P5					
		1	2	3	4	5	6
97	1	1			1		
103	1		1		1	1	
122	1				1		
123	4			1	4	1	
125	1					1	
126	1				1		1
127	1	1			1		
129	1	1			1		
130	1				1	1	1
131	2				1	2	
suma	10	3	1	1	9	5	2

Studenci w odniesieniu do większości prowadzących zajęcia nie zgłosili naruszeń zapisów w sylabusach (92,86%).

Naruszenia zapisów w sylabusach zgłoszono dla zajęć: **97, 103, 122, 123, 125, 126, 127, 129, 130, 131** – prowadzący tych zajęć to:

UWAGA

Zgłoszenie nieprawidłowości należy traktować jako przesłankę do weryfikacji a nie jako stwierdzenie faktu. Dodatkowo należy uwzględnić liczbę wypełnionych ankiet.



Rys. 4. Liczba zajęć względem których zgłoszono naruszenie zapisów w sylabusach

V. Punktualność

Studenci mogli ocenić punktualność rozpoczynania i kończenia zajęć (pytania z grupy P6) poprzez wskazanie jak często dotrzymywana była punktualność rozpoczynania (P6.1) i kończenia zajęć (P6.2):

- 1 – nigdy,
- 2 – sporadycznie,
- 3 – od czasu do czasu,
- 4 – często,
- 5 – zawsze.

Tabela 5. Średnia ocena punktualności rozpoczynania i kończenia zajęć (w komórkach liczba zajęć)

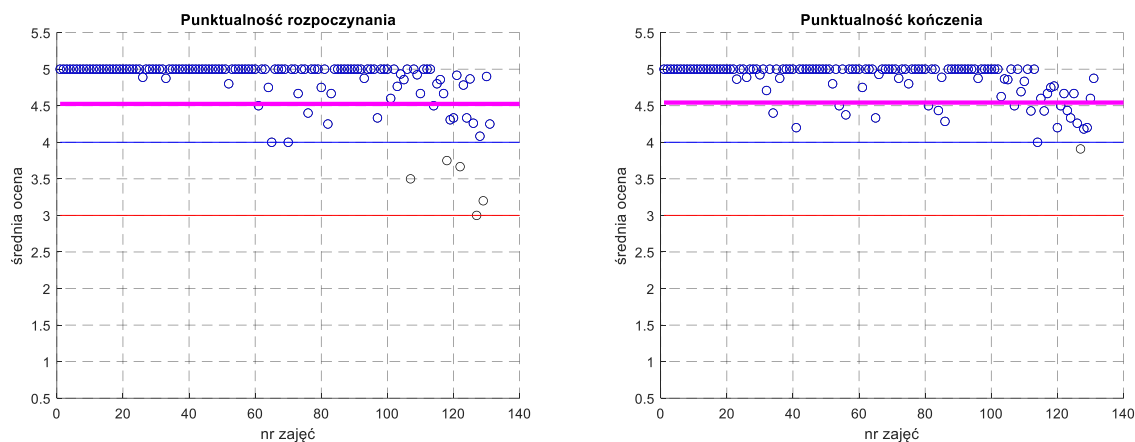
Ocena	1,0-1,5	1,5-2,0	2,0-2,5	2,5-3,0	3,0-3,5	3,5-4,0	4,0-4,5	4,5-5,0
P6.1	0	0	0	0	2	3	11	115
P6.2	0	0	0	0	0	1	15	115

Tabela 5 oraz rysunki 5 i 6 obrazują opinie studentów w tym względzie.

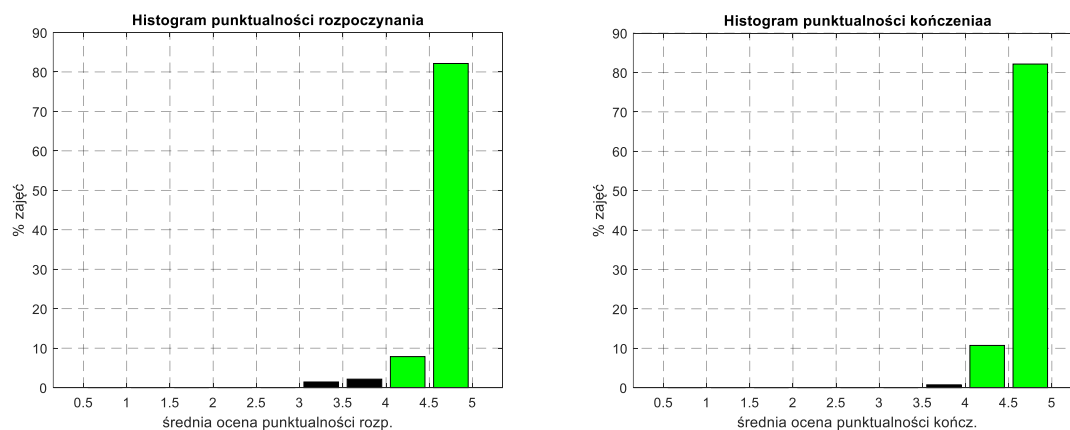
Punktualność jest ważnym aspektem pracy dydaktyka. Większość zajęć została oceniona w przedziale 4 – 5, czyli często lub zawsze (rozpoczynanie - **90,00%**, oraz kończenie **92,86%**). Zajęcia, dla których punktualność studenci ocenili 1 – 3 (nigdy, sporadycznie lub od czasu do czasu) to: **0** co procentowo daje wyniki **0%**.

UWAGA

Zgłoszenie nieprawidłowości należy traktować jako przesłankę do weryfikacji a nie jako stwierdzenie faktu. Dodatkowo należy uwzględnić liczbę wypełnionych ankiet.



Rys. 5. Ocena punktualności rozpoczynania i kończenia zajęć



Rys. 6. Histogramy punktualności rozpoczynania i kończenia zajęć

VI. Ocena innych aspektów prowadzenia zajęć

W tej części studenci mieli możliwość odpowiedzi na pytania:

P7. Jak oceniasz...?

1. Umiejętności komunikacyjne ocenianej osoby (np. używanie jasnych sformułowań, poprawnej składni zdań)
2. Techniczne i organizacyjne przygotowanie prowadzącego do zajęć
3. Sposób prowadzenia zajęć (umiejętność zainteresowania tematyką zajęć, wykorzystywanie różnorodnych form przekazywania wiedzy/umiejętności)
4. Umiejętność przekazywania wiedzy/umiejętności przez prowadzącego (przystępne tłumaczenie, podawanie przykładów)
5. Dotrzymywanie innych zasad, nieujętych w regulaminie i sylabusie a ustalonych ze studentami (np. dotyczących terminów, sposobu wystawiania ocen cząstkowych itp.)
6. Dostępność ocenianej osoby podczas konsultacji, e-mailowo bądź w inny sposób
7. Postawę prowadzącego wobec studentów

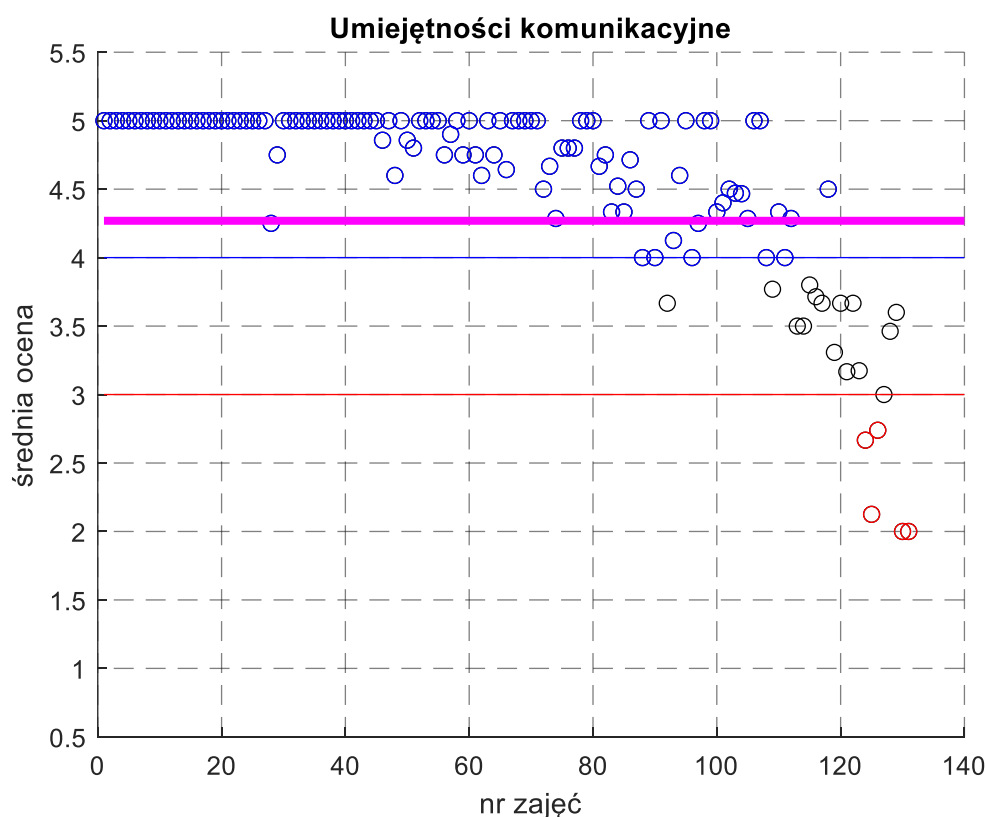
Oceny były w skali od 1 (źle oceniam) do 5 (bardzo dobrze oceniam).

VI.1. Umiejętności komunikacyjne

Wyniki ankietyzacji w tej kategorii obrazuje tabela 6 oraz rysunki 7 i 8.

Tabela 6. Ocena umiejętności komunikacyjnych prowadzącego zajęcia

Ocena	1,0-1,5	1,5-2,0	2,0-2,5	2,5-3,0	3,0-3,5	3,5-4,0	4,0-4,5	4,5-5,0
P7.1	0	0	3	2	5	10	18	93

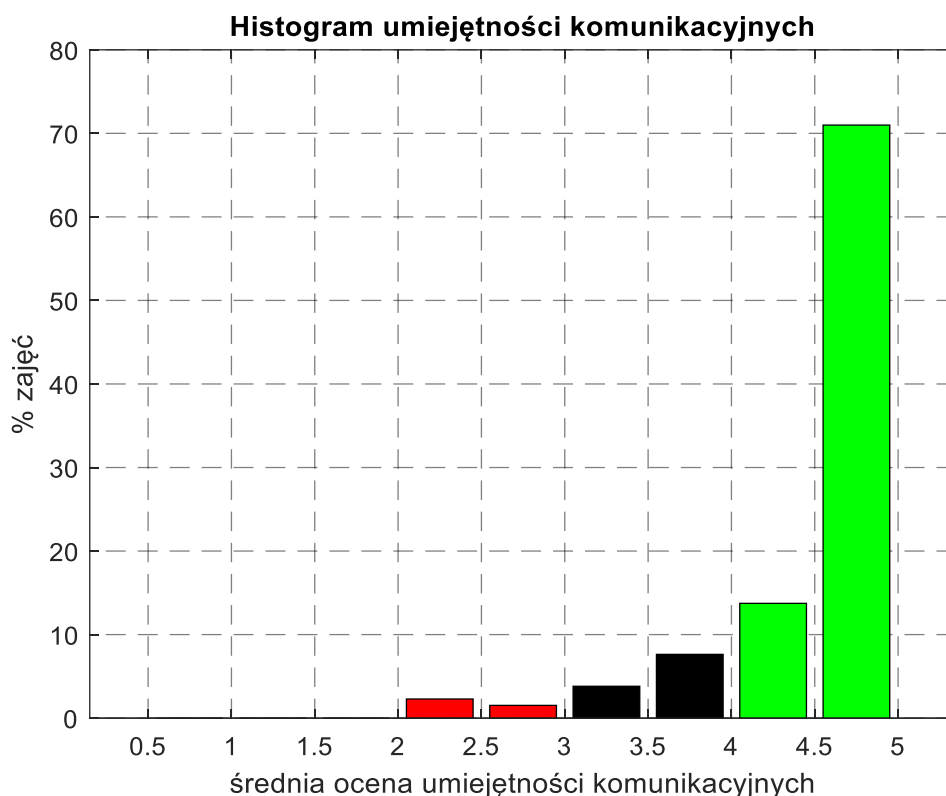


Rys. 7. Ocena umiejętności komunikacyjnych prowadzących zajęcia

Od umiejętności komunikacyjnych prowadzącego zajęcia zależy zdolność do przekazywania wiedzy. Większość prowadzących została oceniona w przedziale 4 – 5, czyli dobrze i bardzo dobrze (**79,29%**). Prowadzący zajęcia, którzy pod tym względem zostali negatywnie ocenieni prowadzili zajęcia **124, 125, 126, 130, 131**, co stanowi **3,57%** zajęć – prowadzący te zajęcia to:

UWAGA

Zgłoszenie nieprawidłowości należy traktować jako przesłankę do weryfikacji a nie jako stwierdzenie faktu. Dodatkowo należy uwzględnić liczbę wypełnionych ankiet.



Rys. 8. Histogramy ocen umiejętności komunikacyjnych prowadzących zajęć

VI.2. Techniczne i organizacyjne przygotowanie prowadzącego do zajęć

Wyniki ankietyzacji w tej kategorii obrazuje tabela 7 oraz rysunki 9 i 10.

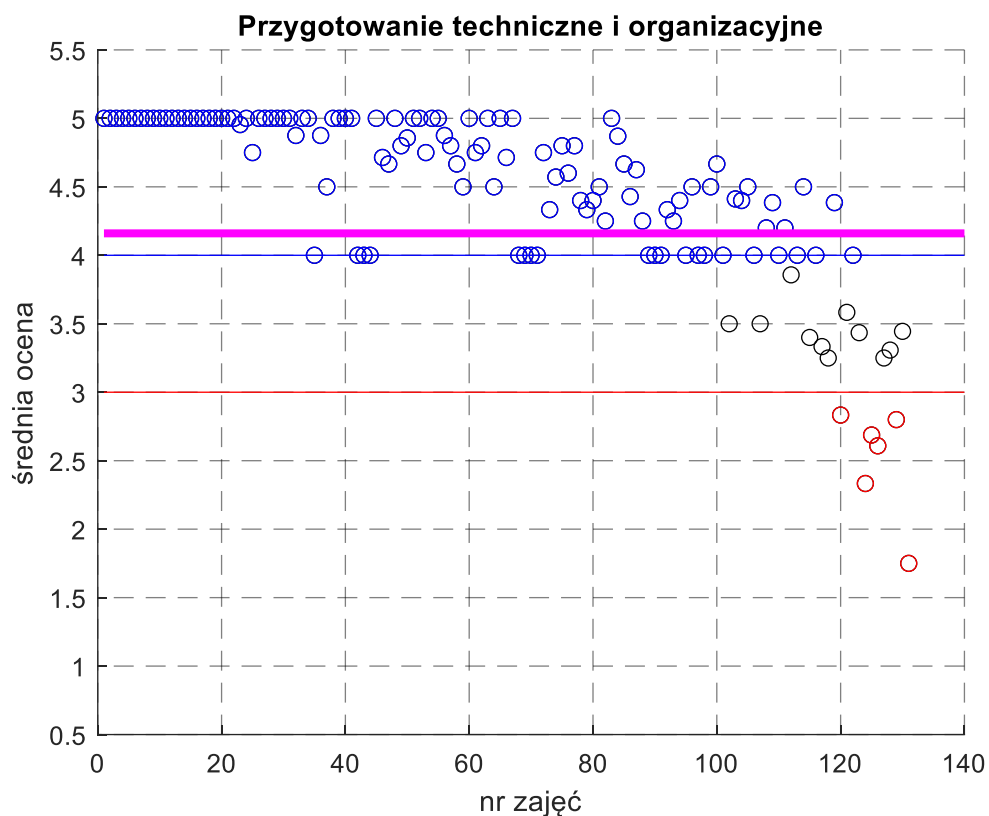
Tabela 7. Ocena umiejętności komunikacyjnych prowadzącego zajęcia

Ocena	1,0-1,5	1,5-2,0	2,0-2,5	2,5-3,0	3,0-3,5	3,5-4,0	4,0-4,5	4,5-5,0
P7.2	0	1	1	4	7	4	36	78

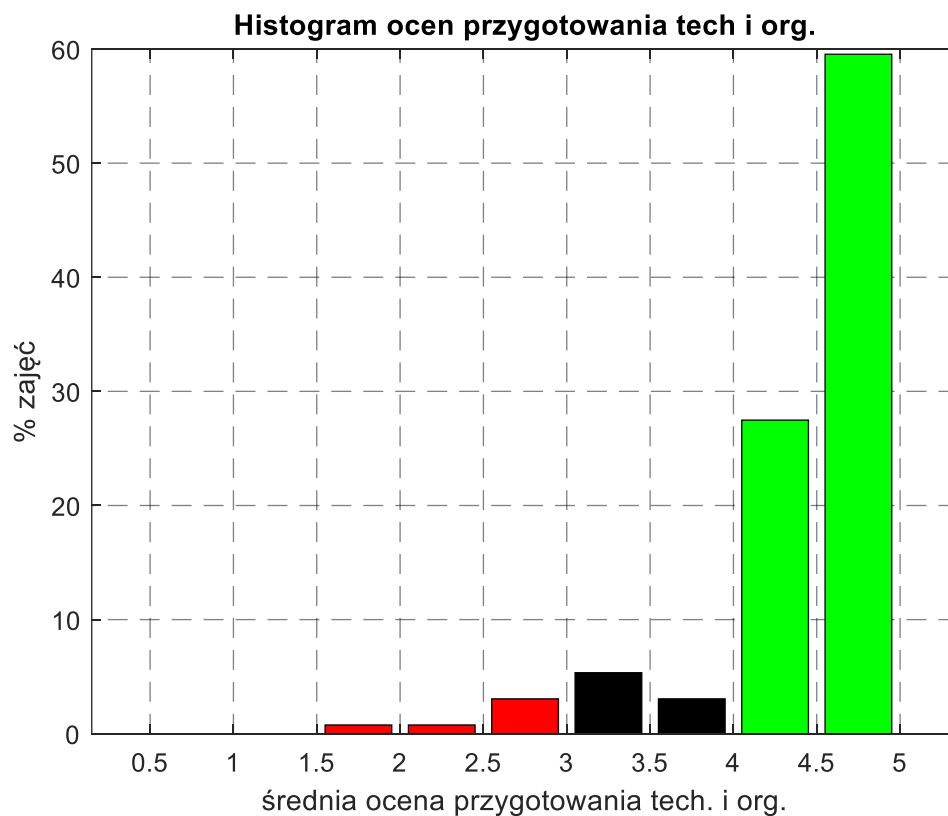
Każdy dydaktyk powinien dokładać wszelkich starań aby dobrze przygotować się do zajęć oraz o ile jest to możliwe wykorzystywać dobrej jakości zasoby techniczne. Większość prowadzących została oceniona w przedziale 4 – 5, czyli dobrze i bardzo dobrze (**81,43%**). Prowadzący zajęcia, którzy pod tym względem zostali negatywnie ocenieni prowadzili zajęcia: **120, 124, 125, 126, 129, 131**, co stanowi **4,29%** zajęć – prowadzący te zajęcia to:

UWAGA

Zgłoszenie nieprawidłowości należy traktować jako przesłankę do weryfikacji a nie jako stwierdzenie faktu. Dodatkowo należy uwzględnić liczbę wypełnionych ankiet.



Rys. 9. Ocena przygotowania technicznego i organizacyjnego zajęć



Rys. 10. Histogramy ocen umiejętności komunikacyjnych prowadzących zajęć

VI.3. Sposób prowadzenia zajęć (umiejętność zainteresowania tematyką zajęć, wykorzystywanie różnorodnych form przekazywania wiedzy/umiejętności)

Wyniki ankietyzacji w tej kategorii obrazuje tabela 8 oraz rysunki 11 i 12.

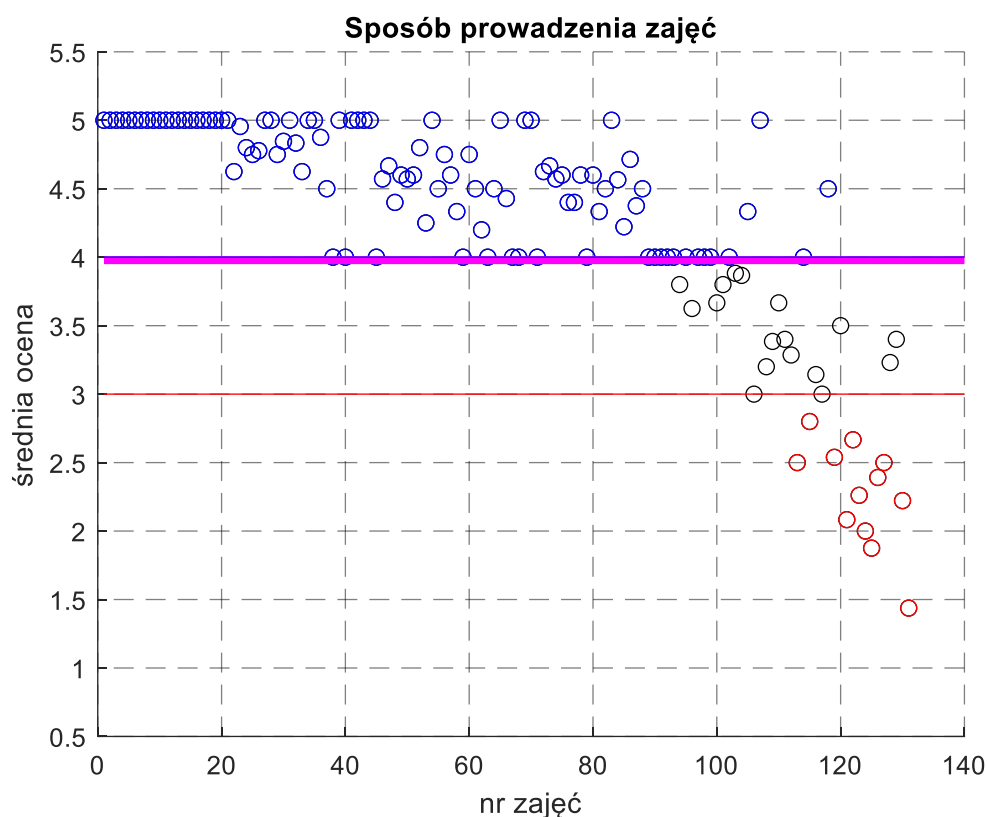
Tabela 8. Ocena sposobu prowadzenia zajęć

Ocena	1,0-1,5	1,5-2,0	2,0-2,5	2,5-3,0	3,0-3,5	3,5-4,0	4,0-4,5	4,5-5,0
P7.3	1	1	5	5	9	8	31	71

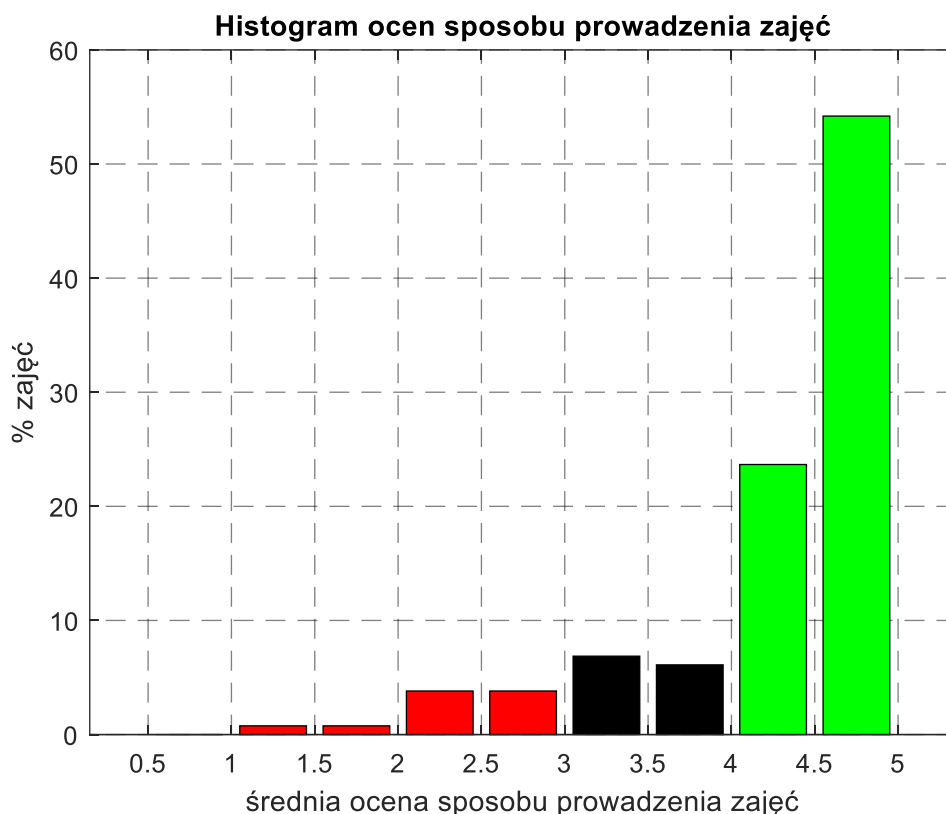
Umiejętność prowadzenia zajęć w taki sposób aby utrzymać przez dłuższy czas uwagę studenta na przekazywanej wiedzy, aby go/ją zainteresować tematyką jest trudną sztuką i tylko najlepsi dydaktycy to potrafią. Większość prowadzących została oceniona w przedziale 4 – 5, czyli dobrze i bardzo dobrze (77,86%). Prowadzący zajęcia, którzy pod tym względem zostali negatywnie ocenieni prowadzili zajęcia: **113, 115, 119, 121, 122, 123, 124, 125, 126, 127, 130, 131**, co stanowi **9,16%** zajęć – prowadzący te zajęcia to:

UWAGA

Zgłoszenie nieprawidłowości należy traktować jako przesłankę do weryfikacji a nie jako stwierdzenie faktu. Dodatkowo należy uwzględnić liczbę wypełnionych ankiet.



Rys. 11. Ocena sposobu prowadzenia zajęć



Rys. 12. Histogramy ocen sposobu prowadzenia zajęć

VI.4. Umiejętność przekazywania wiedzy/umiejętności przez prowadzącego (przystępne tłumaczenie, podawanie przykładów)

Wyniki ankietyzacji w tej kategorii obrazuje tabela 9 oraz rysunki 13 i 14.

Tabela 9. Ocena sposobu prowadzenia zajęć

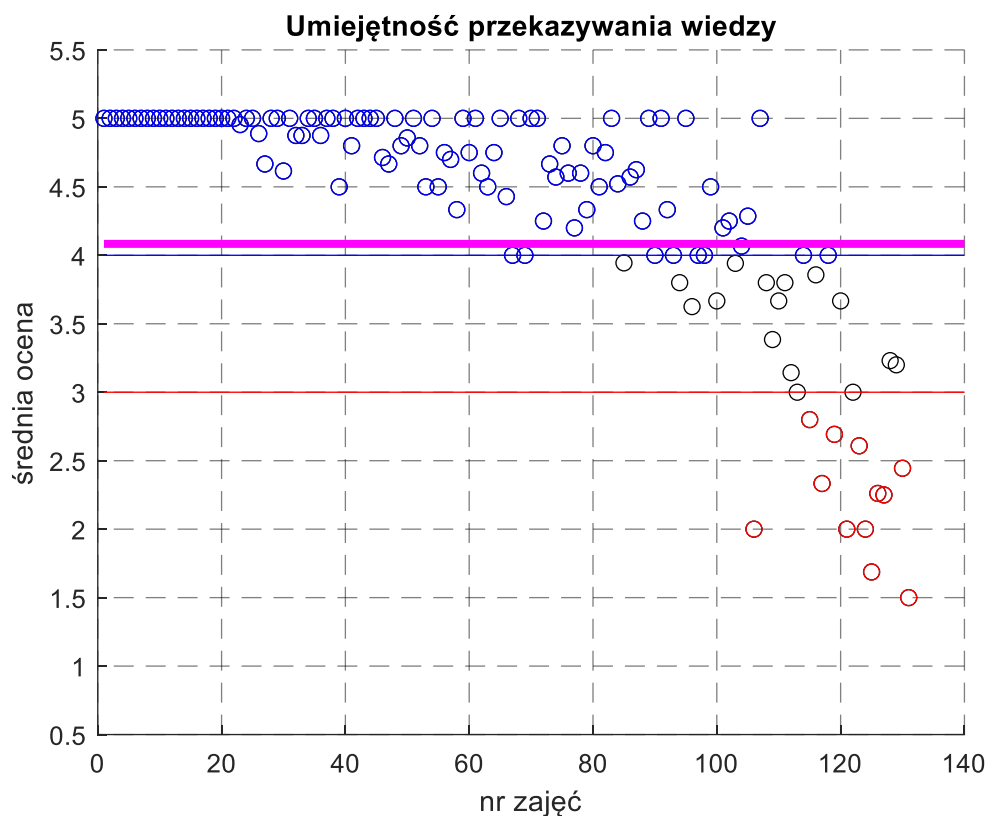
Ocena	1,0-1,5	1,5-2,0	2,0-2,5	2,5-3,0	3,0-3,5	3,5-4,0	4,0-4,5	4,5-5,0
P7.4	0	2	7	3	6	10	19	84

Podstawową umiejętnością dydaktyka jest umiejętność przekazywania wiedzy. To po wiedzę przychodzi studenci na Uczelnie.

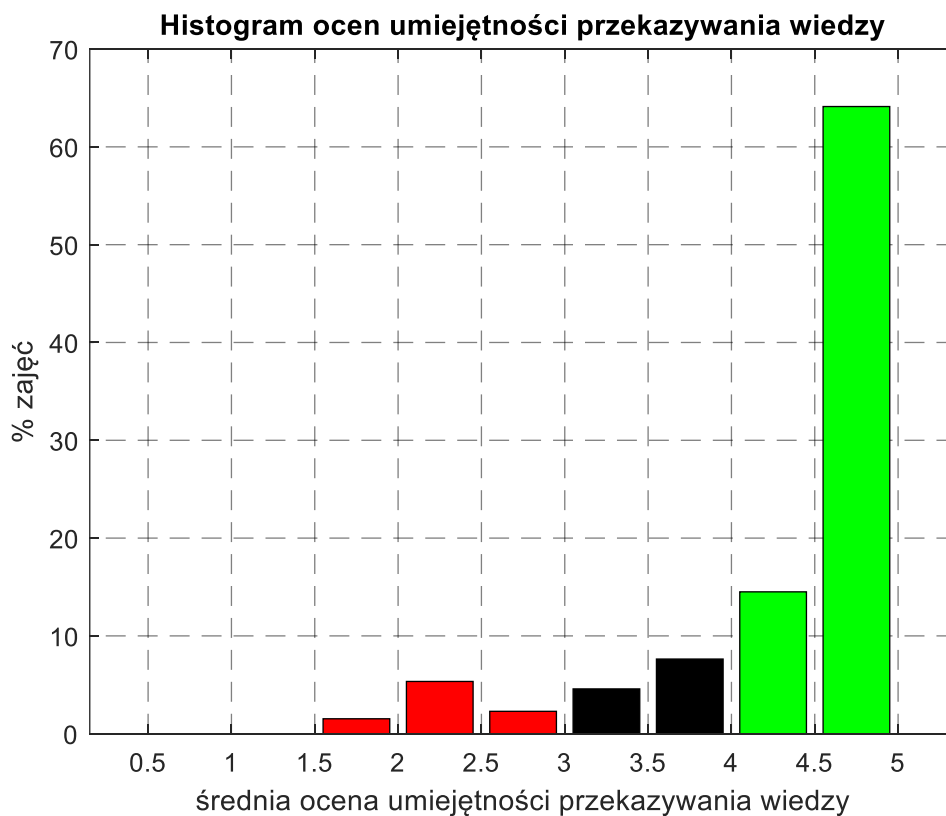
Większość prowadzących została oceniona w przedziale 4 – 5, czyli dobrze i bardzo dobrze (**78,63%**). Prowadzący zajęcia, którzy pod tym względem zostali negatywnie ocenieni prowadzili zajęcia: **106, 115, 117, 119, 121, 123, 124, 125, 126, 127, 130, 131**, co stanowi **11,50%** zajęć – prowadzący te zajęcia to:

UWAGA

Zgłoszenie nieprawidłowości należy traktować jako przesłankę do weryfikacji a nie jako stwierdzenie faktu. Dodatkowo należy uwzględnić liczbę wypełnionych ankiet.



Rys. 13. Ocena umiejętności przekazywania wiedzy



Rys. 14. Histogramy ocen umiejętności przekazywania wiedzy

VI.5. Dotrzymanie innych zasad, nieujętych w regulaminie i sylabusie a ustalonych ze studentami (np. dotyczących terminów, sposobu wystawiania ocen cząstkowych itp.)

Wyniki ankietyzacji w tej kategorii obrazuje tabela 10 oraz rysunki 15 i 16.

Tabela 10. Ocena dot. dotrzymania uzgodnień ze studentami

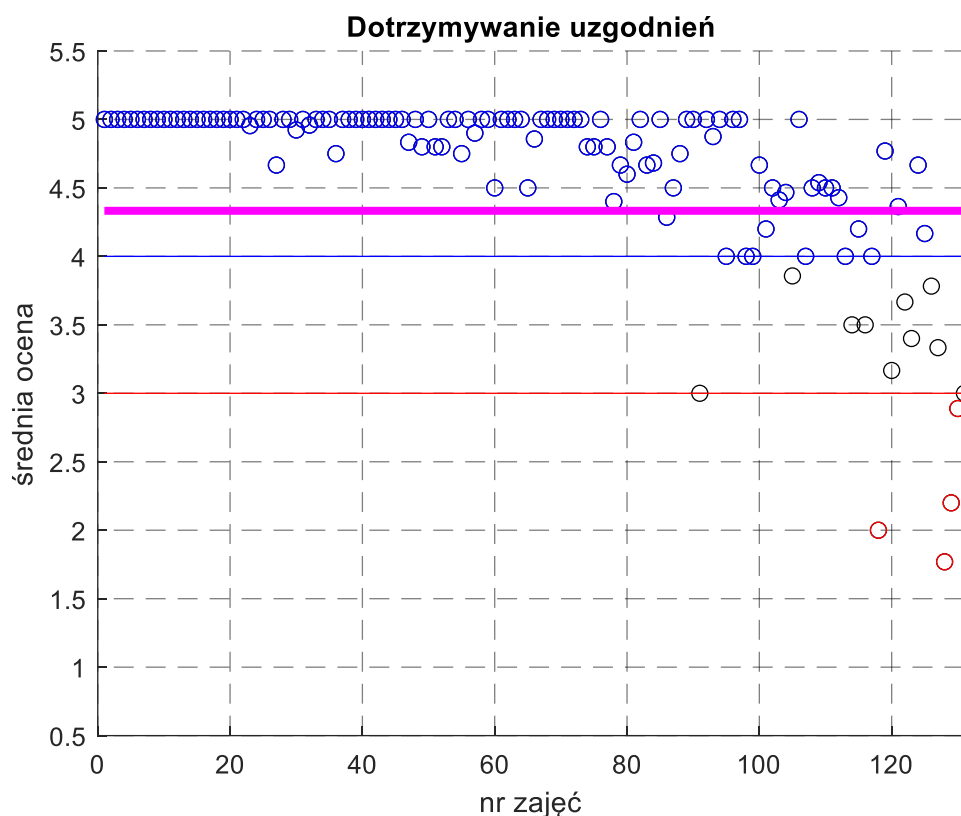
Ocena	1,0-1,5	1,5-2,0	2,0-2,5	2,5-3,0	3,0-3,5	3,5-4,0	4,0-4,5	4,5-5,0
P7.5	0	1	2	1	5	5	15	102

Umiejętność dokonywania uzgodnień a potem ich dotrzymania, czyli ogólnie rzecz biorąc dotrzymanie dane słowa powinno być nieodłączną cechą pracownika uczelni wyższej tj. osoby należącej do elity społeczeństwa. Na czym słowie będzie można polegać jak nie na słowie nauczyciela. W tej kategorii wszyscy powinni być ocenieni w grupach 4,5 – 5,0.

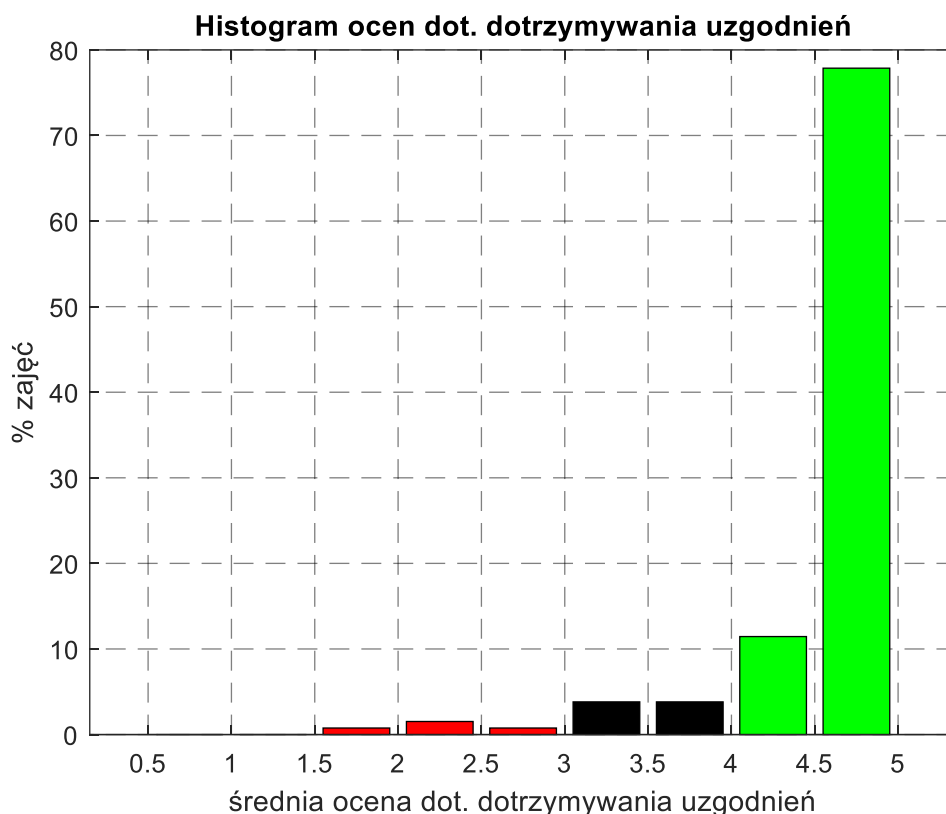
Większość prowadzących została oceniona w przedziale 4 – 5, czyli dobrze i bardzo dobrze (**89,31%**). Prowadzący zajęcia, którzy pod tym względem zostali negatywnie ocenieni prowadzili zajęcia: **118, 128, 129, 130**, co stanowi **3,05%** zajęć – prowadzący te zajęcia to:

UWAGA

Zgłoszenie nieprawidłowości należy traktować jako przesłankę do weryfikacji a nie jako stwierdzenie faktu. Dodatkowo należy uwzględnić liczbę wypełnionych ankiet.



Rys. 15. Ocena dot. dotrzymania uzgodnień



Rys. 16. Histogramy ocen dot. dotrzymywania uzgodnień ze studentami

VI.6. Dostępność ocenianej osoby podczas konsultacji, emailowo bądź w inny sposób

Wyniki ankietyzacji w tej kategorii obrazuje tabela 11 oraz rysunki 17 i 18.

Tabela 11. Ocena dot. dostępność ocenianej osoby podczas konsultacji

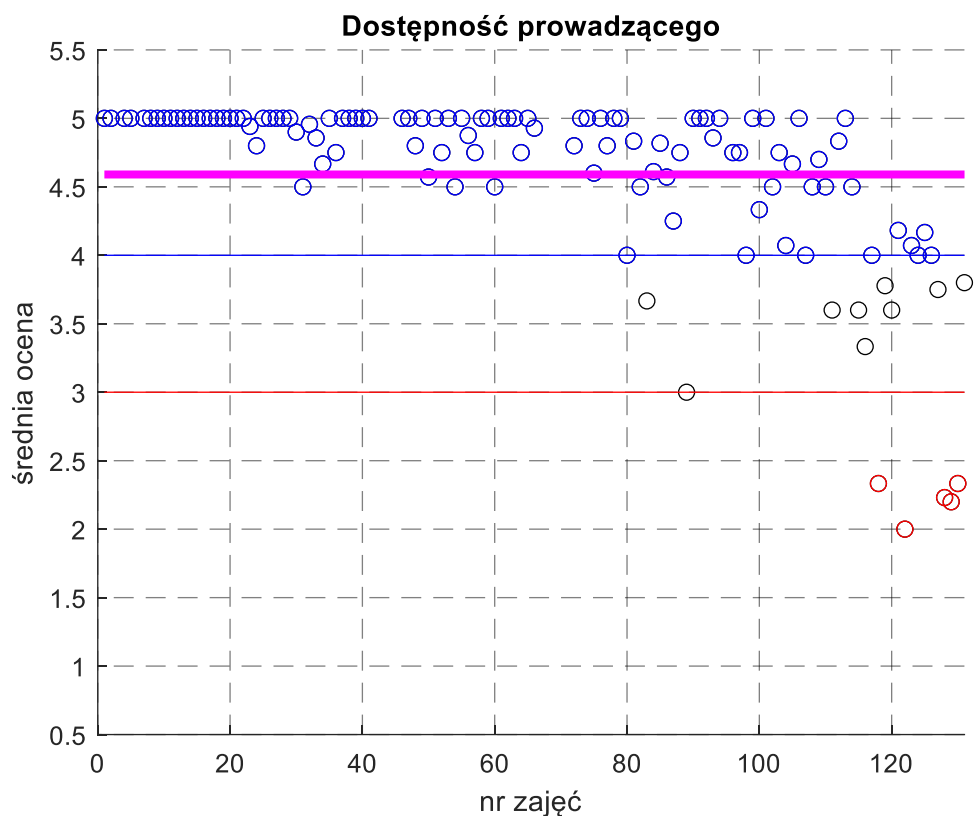
Ocena	1,0-1,5	1,5-2,0	2,0-2,5	2,5-3,0	3,0-3,5	3,5-4,0	4,0-4,5	4,5-5,0
P7.6	0	0	5	0	2	7	12	93

Oprócz uczestnictwa w zajęciach dydaktycznych student ma prawo do uzyskania konsultacji. Czasami zdarza się, że student po przestudiowaniu materiałów stwierdzi konieczność wyjaśnienia swoich wątpliwości (niejasności). Wtedy student ma prawo do dodatkowego czasu prowadzącego zajęcia w ramach konsultacji.

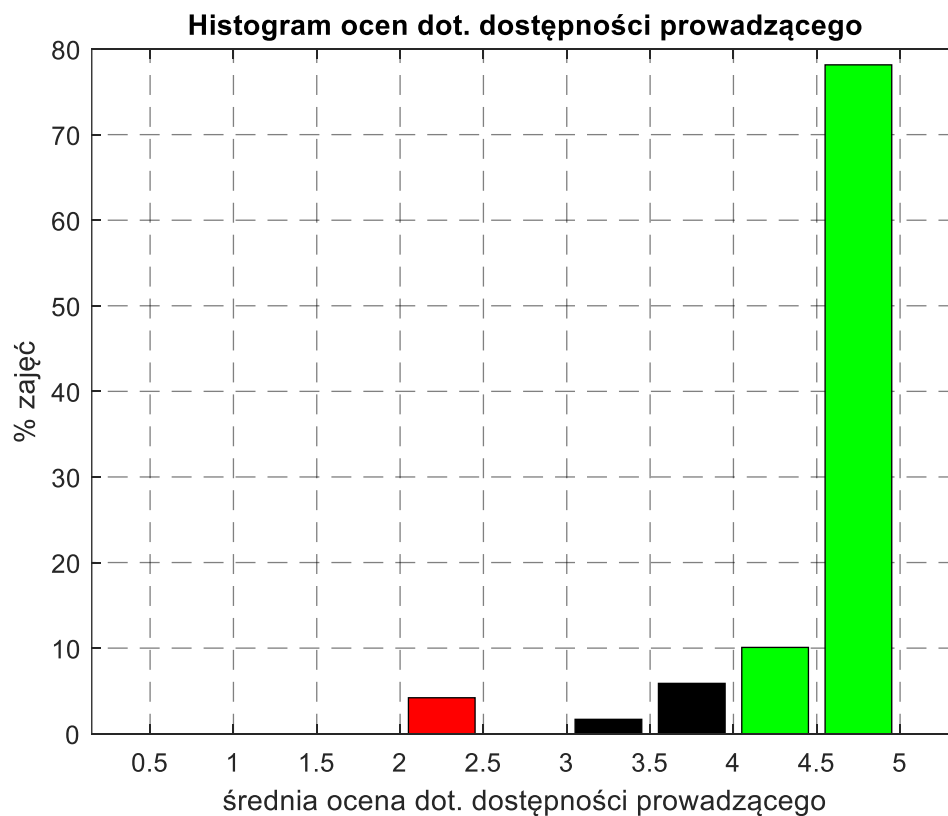
Większość prowadzących została oceniona w przedziale 4 – 5, czyli dobrze i bardzo dobrze (**88,23%**). Prowadzący zajęcia, którzy pod tym względem zostali negatywnie ocenieni prowadzili zajęcia: **118, 122, 128, 129, 130**, co stanowi **4,20%** zajęć – prowadzący te zajęcia to:

UWAGA

Zgłoszenie nieprawidłowości należy traktować jako przesłankę do weryfikacji a nie jako stwierdzenie faktu. Dodatkowo należy uwzględnić liczbę wypełnionych ankiet.



Rys. 17. Ocena dot. dostępności prowadzącego



Rys. 18. Histogramy ocen dot. dostępności prowadzącego

VI.7. Postawa prowadzącego wobec studentów

Wyniki ankietyzacji w tej kategorii obrazuje tabela 12 oraz rysunki 19 i 20.

Tabela 12. Ocena dot. postawy prowadzącego wobec studentów

Ocena	1,0-1,5	1,5-2,0	2,0-2,5	2,5-3,0	3,0-3,5	3,5-4,0	4,0-4,5	4,5-5,0
P7.7	0	1	3	3	5	5	16	98

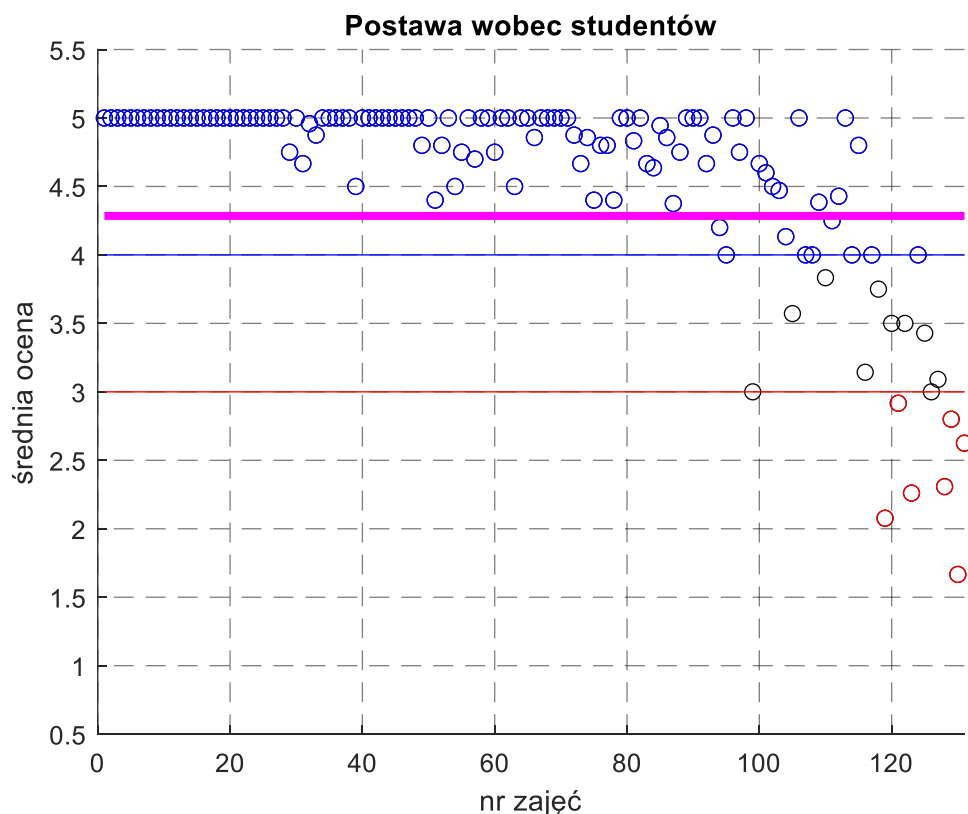
To kryterium „Postawa prowadzącego wobec studentów” ocenia w jaki sposób prowadzący traktuje obowiązki dydaktyczne oraz drugiego człowieka jakim niewątpliwie jest student.

Większość prowadzących została oceniona w przedziale 4 – 5, czyli dobrze i bardzo dobrze (87,02%).

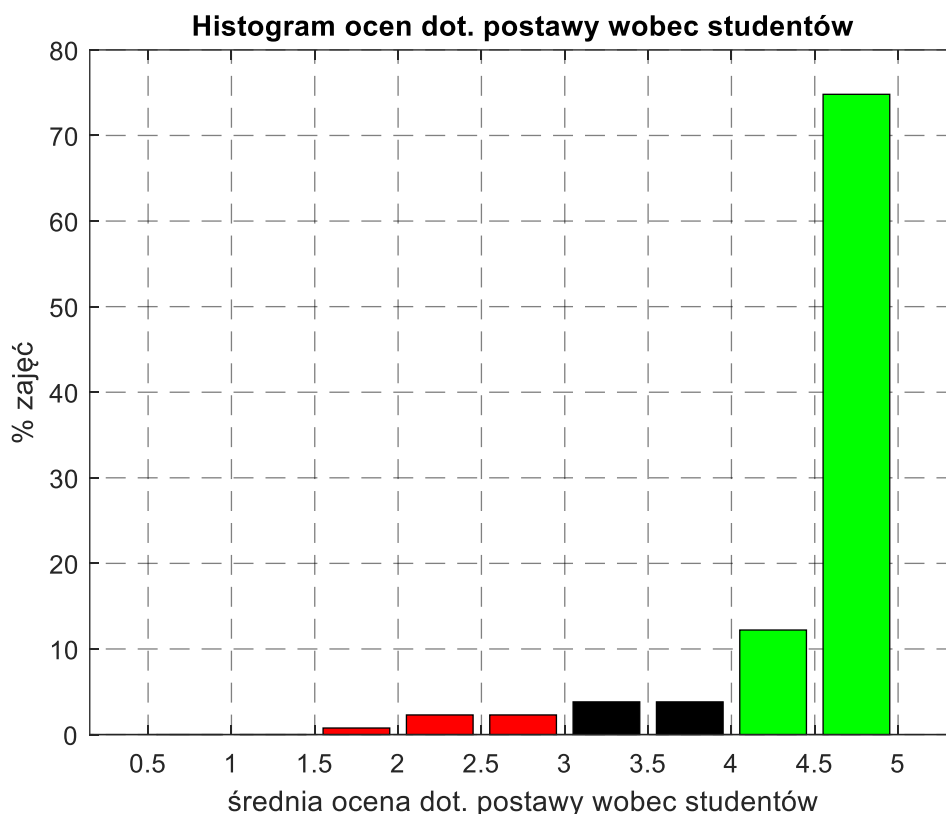
Prowadzący zajęcia, którzy pod tym względem zostali negatywnie ocenieni prowadzili zajęcia: **119, 121, 123, 128, 129, 130, 131**, co stanowi **5,34%** zajęć – prowadzący te zajęcia to:

UWAGA

Zgłoszenie nieprawidłowości należy traktować jako przesłankę do weryfikacji a nie jako stwierdzenie faktu. Dodatkowo należy uwzględnić liczbę wypełnionych ankiet.



Rys. 19. Ocena dot. postawy wobec studentów



Rys. 20. Histogramy ocen dot. postawy wobec studentów

VII. Mocne i słabe strony zajęć

Kolejna część ankiety dotyczyła wskazania mocnych oraz słabych stron sposobu prowadzenia zajęć. W ramach tej kategorii oceniane były:

1. Angażowanie studentów podczas zajęć
2. Pokazywanie praktycznego zastosowania przekazywanej wiedzy (np. poprzez dobór przykładów)
3. Wykorzystanie różnych metod przekazywania wiedzy (np. dyskusja, praca grupowa, praca indywidualna)
4. Przystępny sposób przekazywania wiedzy (zrozumiałe tłumaczenie zagadnień, podawanie przykładów)
5. Techniczne, organizacyjne przygotowanie do zajęć
6. Jakość materiałów dydaktycznych (np. prezentacji multimedialnych, materiałów dla studentów)
7. Odpowiadanie na pytania studentów, wyjaśnianie pojawiających się wątpliwości
8. Umiejętność zainteresowania tematyką zajęć

W tej części studenci odpowiadali w skali 0, 1 (tak/nie). W tabeli 1. obie części (mocne i słabe strony) oznaczone są jako pytania P9 i P10. Wartości w tabeli przedstawiają jaka część studentów odpowiedziała „tak” w tych kategoriach. Na kolejnych wykresach obie kategorie zostały połączone a wartości są liczone jako różnica pomiędzy częścią studentów wskazujących daną kategorię jako mocną stronę zajęć a częścią studentów wskazującą tą kategorię jako słabą stronę. W związku z tym na wykresie widoczne są wartości ujemne jako dominującą oceną jest słabość kategorii oraz wartości dodatnie jako reprezentujące mocną ocenę.

VII.1. Angażowanie studentów podczas zajęć

Wyniki ankietyzacji w tej kategorii obrazuje tabela 13 oraz rysunki 21 i 22.

Tabela 13. Ocena dot. postawy prowadzącego wobec studentów

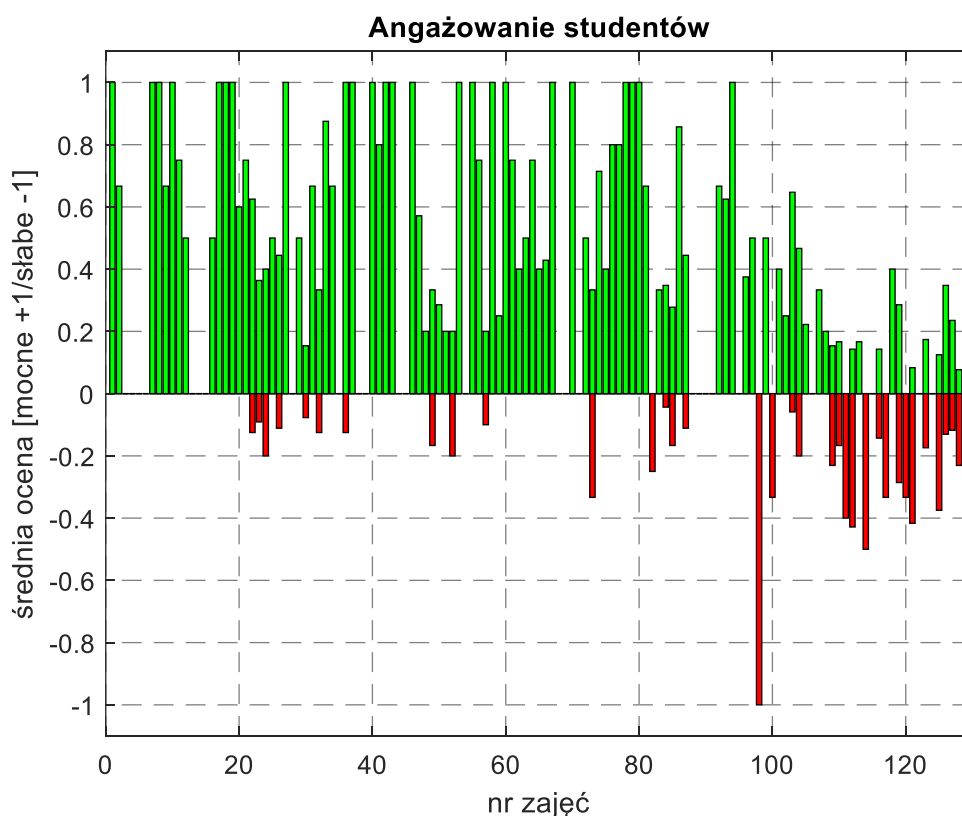
Ocena	-1	-0,8	-0,6	-0,4	-0,2	0	0,2	0,4	0,6	0,8	1
P9.1-P10.1	1	0	0	7	5	36	16	12	19	12	23

Oceny angażowania studentów w zajęcia od neutralnej „0” do mocnej „1” uzyskała większość prowadzących (88,55%).

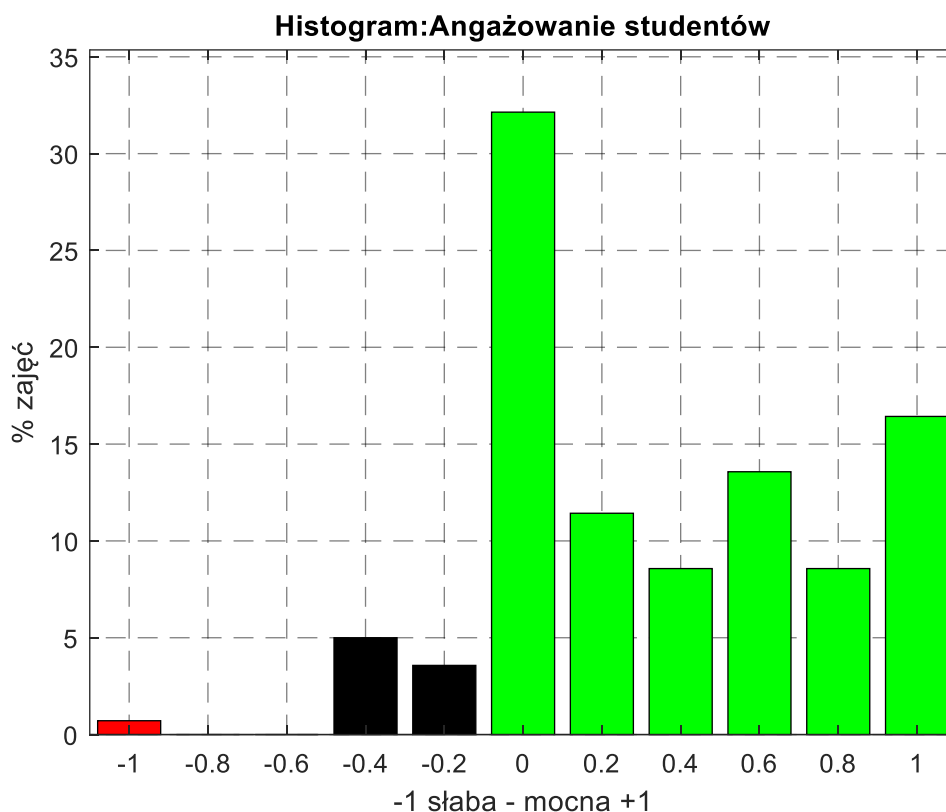
Zajęcia, które zostały negatywnie pod tym względem ocenione to: 98, co stanowi 0,76% zajęć –

UWAGA

Zgłoszenie nieprawidłowości należy traktować jako przesłankę do weryfikacji a nie jako stwierdzenie faktu. Dodatkowo należy uwzględnić liczbę wypełnionych ankiet.



Rys. 21. Ocena dot. angażowania studentów podczas zajęć



Rys. 22. Histogramy ocen dot. angażowania studentów podczas zajęć

VII.2. Pokazywanie praktycznego zastosowania przekazywanej wiedzy (np. poprzez dobór przykładów)

Wyniki ankietyzacji w tej kategorii obrazuje tabela 14 oraz rysunki 23 i 24.

Tabela 14. Ocena dot. praktyczności wiedzy

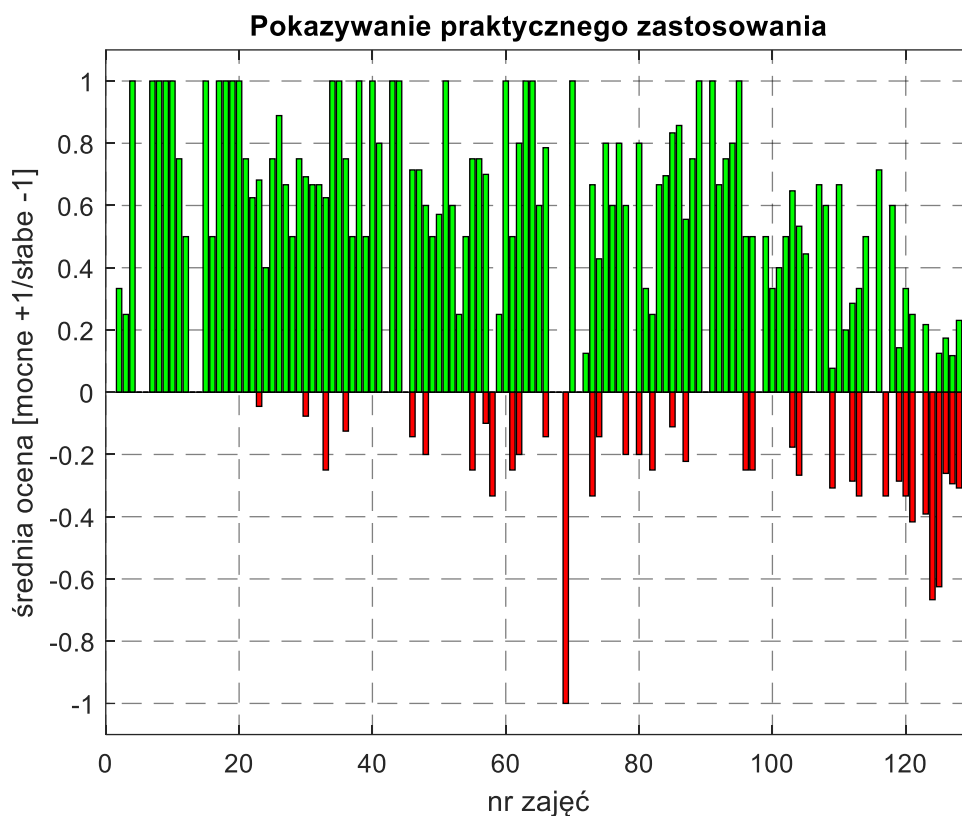
Ocena	-1	-0,8	-0,6	-0,4	-0,2	0	0,2	0,4	0,6	0,8	1
P9.2-P10.2	1	0	1	4	5	23	11	12	34	16	24

Oceny pokazywania praktyczności wiedzy przekazywanej na zajęciach od neutralnej „0” do mocnej „1” uzyskała większość prowadzących (**91,60%**).

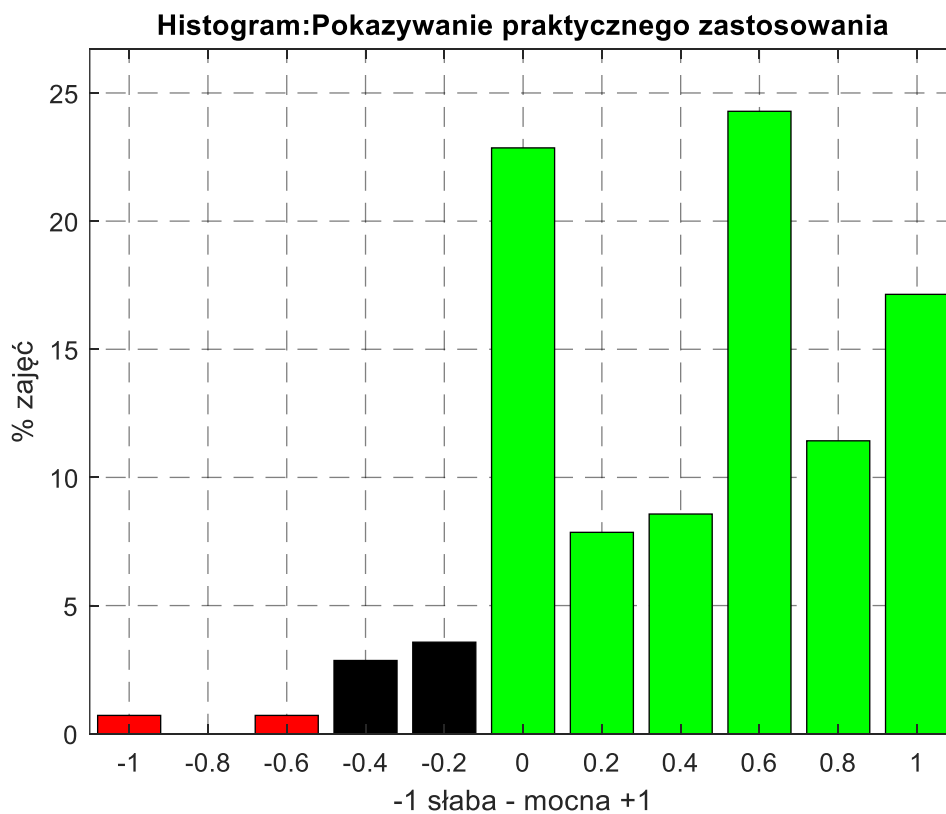
Zajęcia, które zostały negatywnie pod tym względem ocenione to: **69, 124**, co stanowi **1,53%** zajęć –

UWAGA

Zgłoszenie nieprawidłowości należy traktować jako przesłankę do weryfikacji a nie jako stwierdzenie faktu. Dodatkowo należy uwzględnić liczbę wypełnionych ankiet.



Rys. 23. Ocena dot. praktyczności przekazywanej wiedzy



Rys. 24. Histogramy ocen dot. praktyczności przekazywanej wiedzy

VII.3. Wykorzystanie różnych metod przekazywania wiedzy (np. dyskusja, praca grupowa, praca indywidualna)

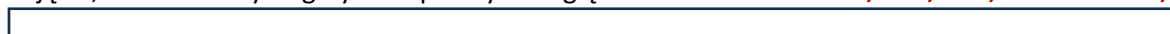
Wyniki ankietyzacji w tej kategorii obrazuje tabela 15 oraz rysunki 25 i 26.

Tabela 15. Ocena dot. wykorzystania różnych metod przekazywania wiedzy

Ocena	-1	-0,8	-0,6	-0,4	-0,2	0	0,2	0,4	0,6	0,8	1
P9.3-P10.3	0	1	2	6	5	55	23	11	18	3	7

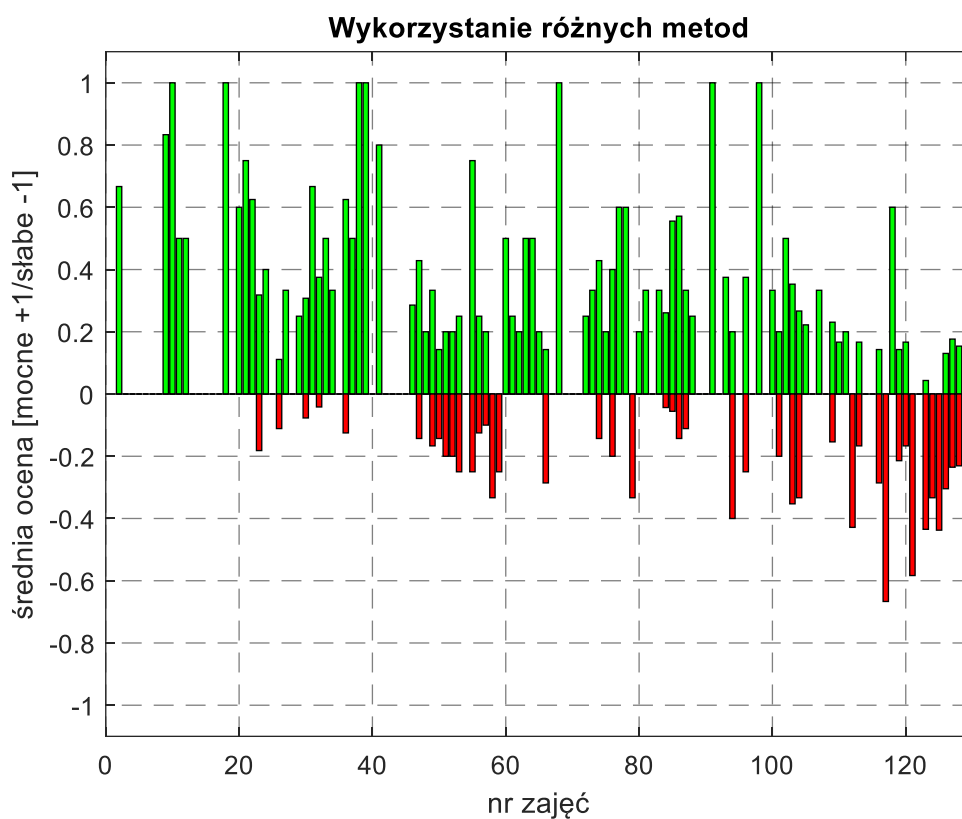
Oceny różnorodności form przekazywania wiedzy na zajęciach od neutralnej „0” do mocnej „1” uzyskała większość prowadzących (89,31%).

Zajęcia, które zostały negatywnie pod tym względem ocenione to: **117, 121, 131**, co stanowi **2,29%**

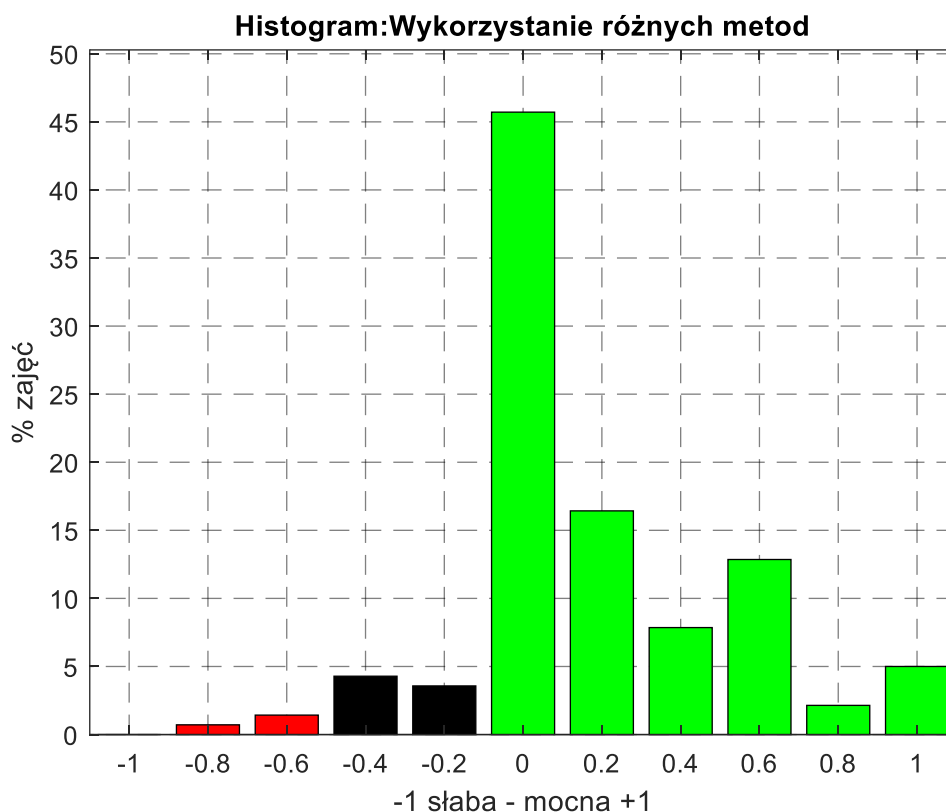


UWAGA

Zgłoszenie nieprawidłowości należy traktować jako przesłankę do weryfikacji a nie jako stwierdzenie faktu. Dodatkowo należy uwzględnić liczbę wypełnionych ankiet.



Rys. 25. Ocena dot. wykorzystania różnych metod przekazywania wiedzy



Rys. 26. Histogramy ocen dot. wykorzystania różnych metod przekazywania wiedzy

VII.4. Przystępny sposób przekazywania wiedzy (zrozumiałe tłumaczenie zagadnień, podawanie przykładów)

Wyniki ankietyzacji w tej kategorii obrazuje tabela 16 oraz rysunki 27 i 28.

Tabela 16. Ocena dot. przystępności przekazywania wiedzy

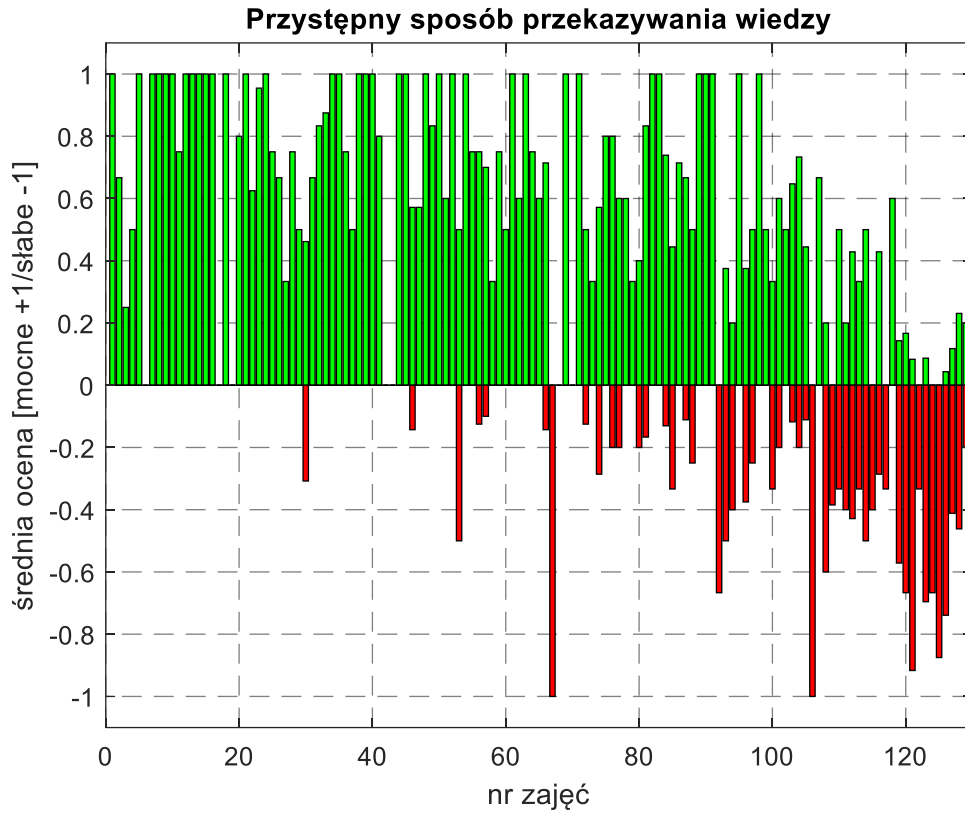
Ocena	-1	-0,8	-0,6	-0,4	-0,2	0	0,2	0,4	0,6	0,8	1
P9.4-P10.4	3	2	4	8	5	14	9	9	26	14	37

Oceny jasności przekazu wiedzy na zajęciach od neutralnej „0” do mocnej „1” uzyskała większość prowadzących (**83,21 %**).

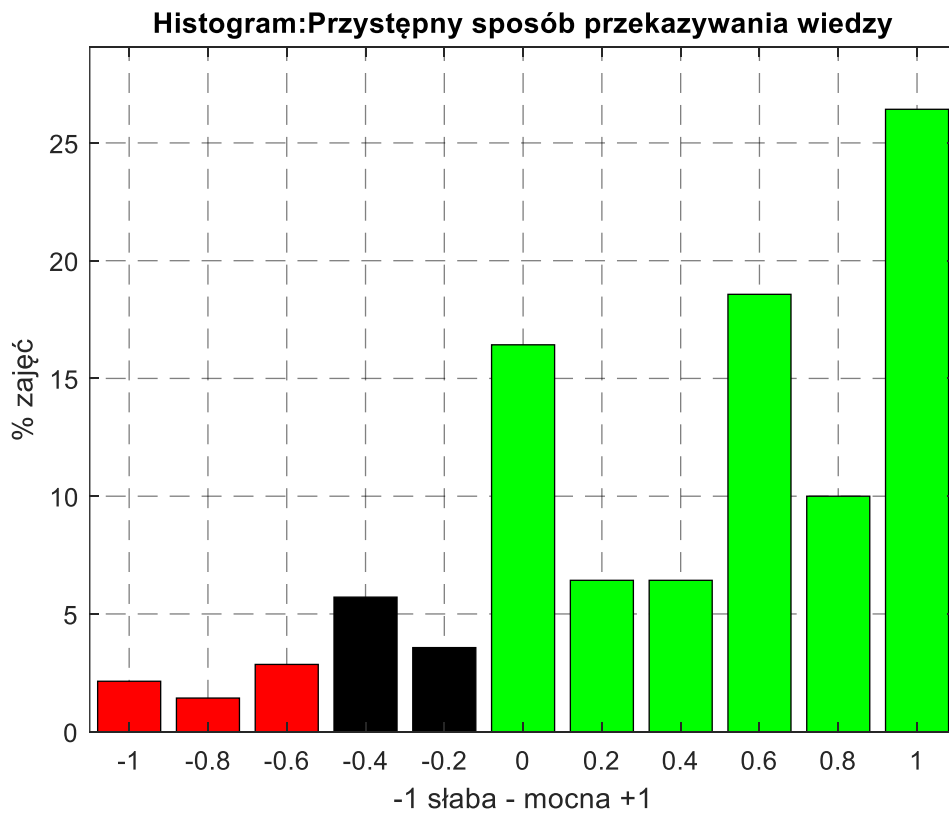
Zajęcia, które zostały negatywnie pod tym względem ocenione to: **67, 92, 106, 121, 123, 124, 125, 126, 131**, co stanowi **6,87%** zajęć – prowadzący te zajęcia to:

UWAGA

Zgłoszenie nieprawidłowości należy traktować jako przesłankę do weryfikacji a nie jako stwierdzenie faktu. Dodatkowo należy uwzględnić liczbę wypełnionych ankiet.



Rys. 27. Ocena dot. przystępności przekazywanej wiedzy



Rys. 28. Histogramy ocen dot. przystępności przekazywanej wiedzy

VII.5. Techniczne, organizacyjne przygotowanie do zajęć

Wyniki ankietyzacji w tej kategorii obrazuje tabela 17 oraz rysunki 29 i 30.

Tabela 17. Ocena technicznego i organizacyjnego przygotowania zajęć

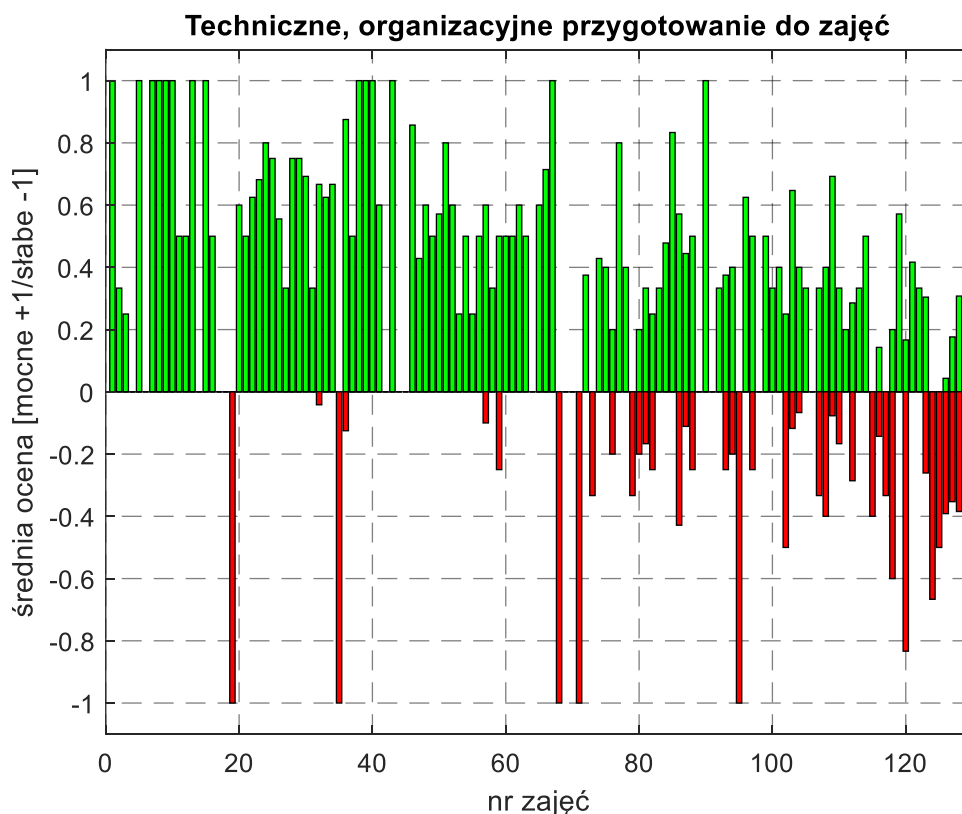
Ocena	-1	-0,8	-0,6	-0,4	-0,2	0	0,2	0,4	0,6	0,8	1
P9.5-P10.5	5	0	2	8	2	25	12	21	32	10	14

Oceny technicznego i organizacyjnego przygotowania zajęć od neutralnej „0” do mocnej „1” uzyskała większość prowadzących (**87,02%**).

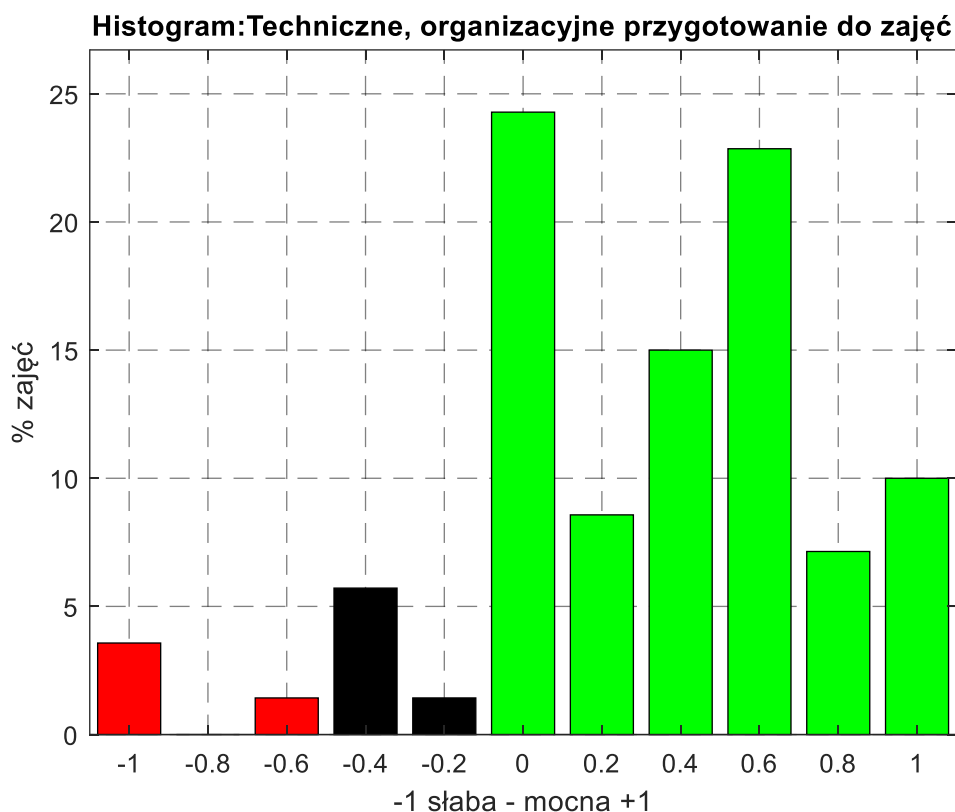
Zajęcia, które zostały negatywnie pod tym względem ocenione to: **19, 35, 68, 71, 95, 120, 124**, co stanowi **5,34%** zajęć – prowadzący te zajęcia to:

UWAGA

Zgłoszenie nieprawidłowości należy traktować jako przesłankę do weryfikacji a nie jako stwierdzenie faktu. Dodatkowo należy uwzględnić liczbę wypełnionych ankiet.



Rys. 29. Ocena technicznego i organizacyjnego przygotowania zajęć



Rys. 30. Histogramy ocen technicznego i organizacyjnego przygotowania zajęć

VII.6. Jakość materiałów dydaktycznych (np. prezentacji multimedialnych, materiałów dla studentów)

Wyniki ankietyzacji w tej kategorii obrazuje tabela 18 oraz rysunki 31 i 32.

Tabela 18. Ocena jakości materiałów

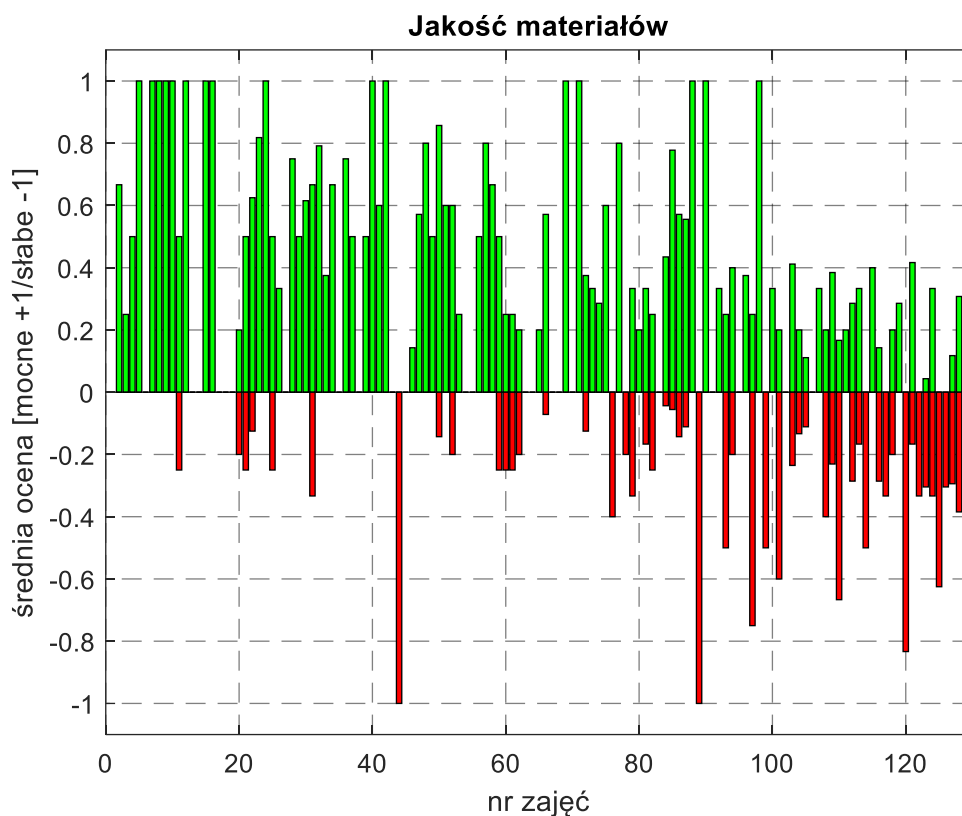
Ocena	-1	-0,8	-0,6	-0,4	-0,2	0	0,2	0,4	0,6	0,8	1
P9.6-P10.6	2	1	1	11	6	36	19	14	16	9	16

Oceny materiałów dydaktycznych od neutralnej „0” do mocnej „1” uzyskała większość prowadzących (83,97%).

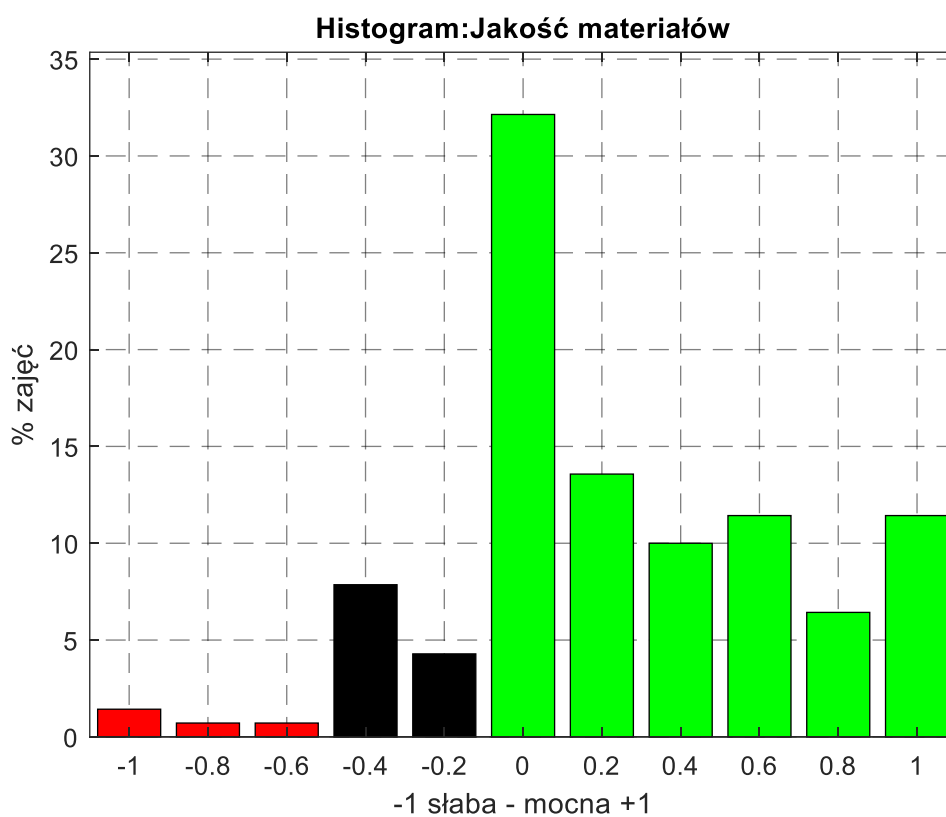
Zajęcia, które zostały negatywnie pod tym względem ocenione to: **44, 89, 120, 125**, co stanowi **3,05%** zajęć – prowadzący te zajęcia to:

UWAGA

Zgłoszenie nieprawidłowości należy traktować jako przesłankę do weryfikacji a nie jako stwierdzenie faktu. Dodatkowo należy uwzględnić liczbę wypełnionych ankiet.



Rys. 31. Ocena jakości materiałów dydaktycznych



Rys. 32. Histogramy ocen materiałów dydaktycznych

VII.7. Odpowiadanie na pytania studentów, wyjaśnianie pojawiających się wątpliwości

Wyniki ankietyzacji w tej kategorii obrazuje tabela 19 oraz rysunki 33 i 34.

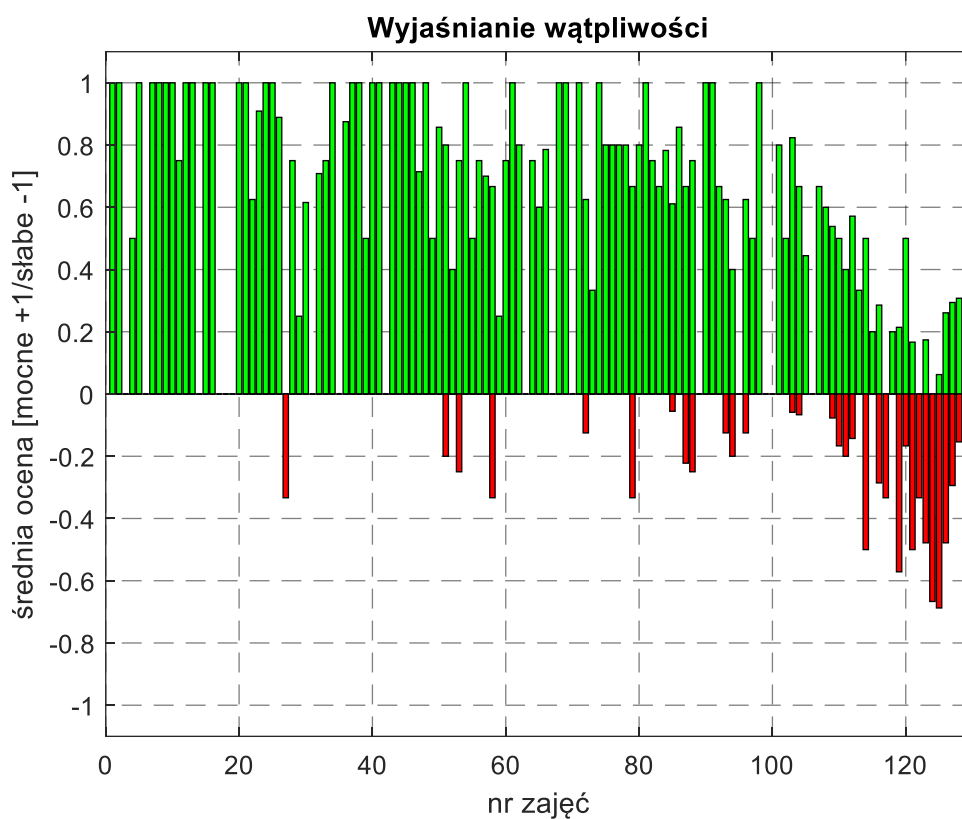
Tabela 19. Ocena reakcji na pytania

Ocena	-1	-0,8	-0,6	-0,4	-0,2	0	0,2	0,4	0,6	0,8	1
P9.7-P10.7	0	0	3	7	1	20	8	11	22	23	36

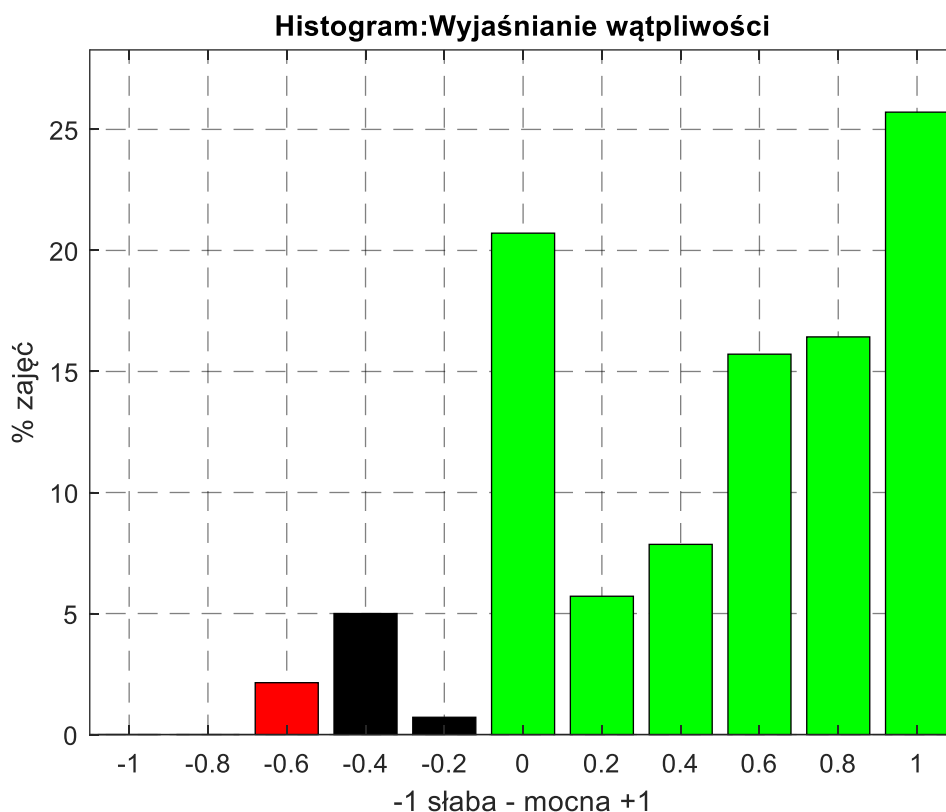
Oceny reakcji na pytania od neutralnej „0” do mocnej „1” uzyskała większość prowadzących (91,60%). Zajęcia, które zostały negatywnie pod tym względem ocenione to: **124, 125, 130**, co stanowi **2,29%**

UWAGA

Zgłoszenie nieprawidłowości należy traktować jako przesłankę do weryfikacji a nie jako stwierdzenie faktu. Dodatkowo należy uwzględnić liczbę wypełnionych ankiet.



Rys. 33. Ocena odpowiadania na pytania



Rys. 34. Histogramy ocen odpowiadania na pytania

VII.8. Umiejętność zainteresowania tematyką zajęć

Wyniki ankietyzacji w tej kategorii obrazuje tabela 20 oraz rysunki 35 i 36.

Tabela 20. Ocena umiejętności zainteresowania tematyką

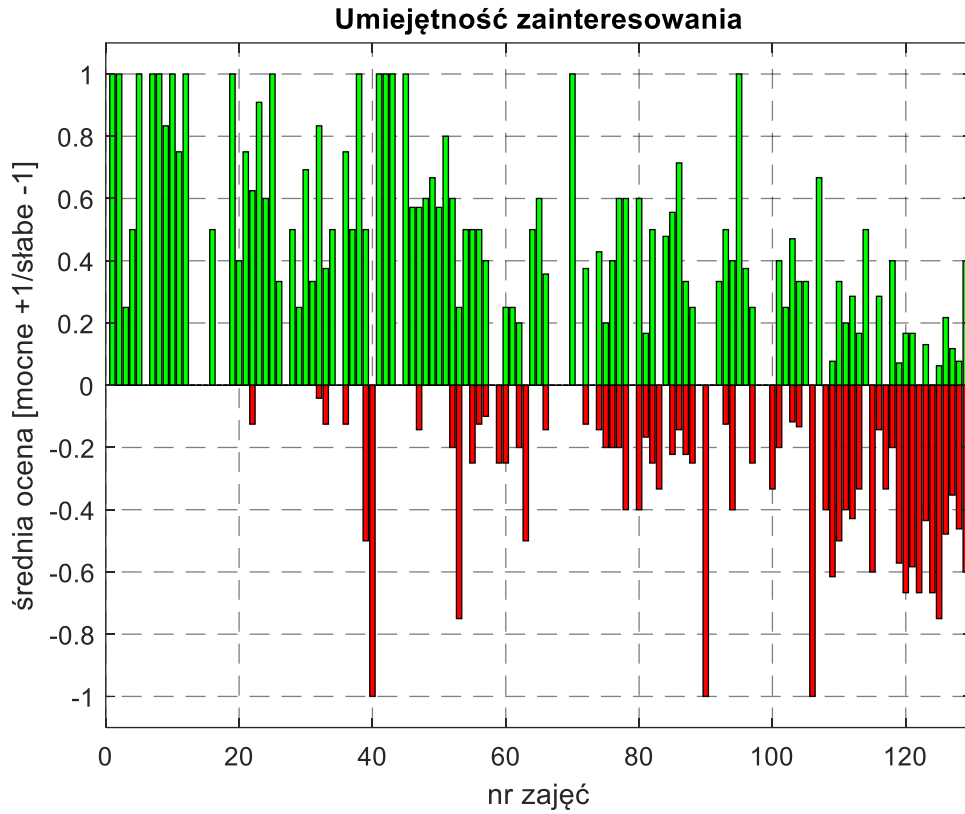
Ocena	-1	-0,8	-0,6	-0,4	-0,2	0	0,2	0,4	0,6	0,8	1
P9.8-P10.8	3	0	6	12	8	28	18	15	19	5	17

Oceny umiejętności zainteresowania tematyką zajęć od neutralnej „0” do mocnej „1” uzyskała większość prowadzących (**77,86%**).

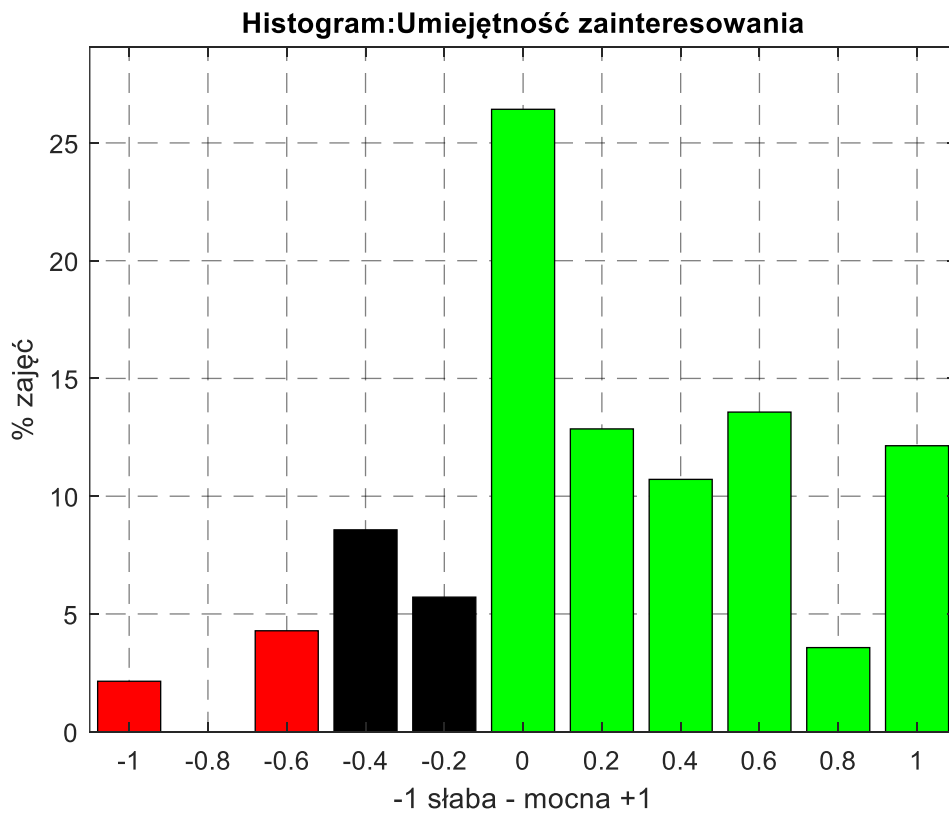
To kryterium okazało się najsurowiej ocenione przez studentów. Zajęcia, które zostały negatywnie pod tym względem ocenione to: **40, 90, 106, 109, 115, 122, 124, 125, 131**, co stanowi **6,87%** zajęć –

UWAGA

Zgłoszenie nieprawidłowości należy traktować jako przesłankę do weryfikacji a nie jako stwierdzenie faktu. Dodatkowo należy uwzględnić liczbę wypełnionych ankiet.



Rys. 35. Ocena umiejętności zainteresowania tematyką



Rys. 36. Histogramy ocen umiejętności zainteresowania tematyką

VIII. Pytania otwarte – wypowiedzi studentów

W ankietach oceniających prowadzących zajęcia studenci mieli możliwość również własnej wypowiedzi o różnych stronach zajęć dydaktycznych. Możliwość dodatkowych wypowiedzi była w:

1. Pytaniu P3 o inne przejawy naruszeń Regulaminu Studiów,
2. Pytanie P5 o inne naruszenia zapisów w sylabusach,
3. Pytanie P8 o inne zachowania prowadzącego zajęcia będące powodem negatywnej oceny,
4. Pytanie P9 o inne mocne strony,
5. Pytanie P10 o inne słabe strony,
6. Pytanie P11 o inne dodatkowe informacje o prowadzącym i jego zajęciach.

IX. Wnioski i zalecenia

Szczegółowsze informacje o opiniach studentów o prowadzących zajęcia znajdują się w załącznikach do niniejszego raportu. Wszystkie zgłoszone nieprawidłowości należy traktować jako przyczynek do weryfikacji a nie potwierdzenie faktu, zwłaszcza biorąc pod uwagę małą liczbę wypełnionych ankiet dla przedmiotu oraz liczbę zgłaszających te zdarzenie studentów.

1. Pomimo wypisanych powyżej negatywnych zjawisk, należy stwierdzić, że znacząca większość prowadzących zajęcia jest ocenianych dobrze i bardzo dobrze. We wszystkich kategoriach pytań ankietowych 80% lub więcej jest tak właśnie ocenianych.

1. Zasadniczym problemem jest nadal responsywność. Pomimo, że w tym semestrze liczba wypełnionych ankiet wzrosła, jest jednak nadal niska. Dla dyscypliny IB ponad 55% ankietowanych prowadzących zajęcia była oceniona przez mniej niż 5 studentów a zazwyczaj jest to pojedynczy student. Jest wielu prowadzących, których żaden student nie zechciał ocenić. Wydaje się że ankietę wypełniana jest wyłącznie w dwóch przypadkach – gdy student chce „wystawić laurkę” prowadzącemu lub „się odgryźć” – i to jest podstawowy problem, bo takie dane są słabym punktem wyjścia dla działań projakościowych. Gdyby liczba wypełnianych ankiet była wyższa, wtedy oceny i opinie odzwierciedlałyby rzeczywistość.

Zalecenie – zachęcanie studentów do wyższej aktywności w wypełnianie ankiet. Dobrym pomysłem jest ułatwienie studentom wypełnianie ankiet. Pod jednym przyciskiem byłoby wypełnienie braku złamań Regulaminu, sylabusów a na pytania P7 wpisywać wybraną ocenę (tylko 5,0 lub 4,0, aby wpisać inną ocenę konieczne byłoby wypełnić pełną ankietę). Zwiększyłyby to responsywność.

3. Nadal występuje problem przypisania prowadzących do zajęć. Z opinii studentów wynika, że występują trzy przypadki:

- a) całkowicie błędnie przypisanego prowadzącego (jest tylko jeden prowadzący zajęcia, ale nie ten, którego proponuje się w ankietyzacji),
- b) jest grupa prowadzących zajęcia, ale tylko niektórzy są dostępni do ankietyzacji.
- c) student chodził do innej grupy zajęciowej niż był przypisany w USOSie i nie mógł wypełnić właściwej ankiety.

Zalecenie – zwrócenie większej uwagi na wskazywanie prowadzących do ankietyzacji w systemie USOS (student wybiera z listy prowadzących).

Prowadzący negatywnie oceniani w poszczególnych pytaniach ankietowych:

1) Złamanie Regulaminu studiów (P2, P3):

2) Złamanie zapisów w sylabusach (P4, P5):

3) Niepunktualność (P6):

brak

4) Różne aspekty prowadzenia zajęć (P7):

5) Mocne i słabe strony (P9, P10):

Komentarze

Zalecana weryfikacja opinii studentów: